



**แผนยุทธศาสตร์การพัฒนา
(ปีพ.ศ. 2560-2563)**

**องค์การบริหารส่วนตำบลเชียงใหม่
อำเภอภูซาง จังหวัดพะเยา**

คำนำ

บทบัญญัติรัฐธรรมนูญแห่งราชอาณาจักรไทย พุทธศักราช 2550 ได้บัญญัติเกี่ยวกับหลักเกณฑ์การปกครองส่วนท้องถิ่น และการกระจายอำนาจให้องค์กรปกครองส่วนท้องถิ่นไว้อย่างชัดเจน เพื่อให้การพัฒนาการกระจายอำนาจเป็นไปอย่างต่อเนื่อง และสามารถแก้ไขปัญหาที่เป็นอุปสรรคในการดำเนินงานขององค์กรปกครองส่วนท้องถิ่นมีความเป็นอิสระในการกำหนดนโยบายการปกครองการบริหารงานบุคคล การเงิน และการคลัง และให้มีอำนาจหน้าที่ของตนเองโดยเฉพาะ กำหนดอำนาจหน้าที่ระหว่างรัฐกับองค์กรปกครองส่วนท้องถิ่น ทั้งนี้ โดยคำนึงถึงการกระจายอำนาจให้แก่ท้องถิ่นและจัดสรรสัดส่วนภาษีและอากรระหว่างรัฐกับองค์กรปกครองส่วนท้องถิ่นด้วยกัน ซึ่งได้กำหนดให้แต่ละองค์กรปกครองส่วนท้องถิ่นจัดทำแผนยุทธศาสตร์การพัฒนาเพื่อเป็นแนวทางในการจัดทำแผนพัฒนาต่อไป โดยระเบียบกระทรวงมหาดไทยว่าด้วยการจัดทำแผนพัฒนาขององค์กรปกครองส่วนท้องถิ่น พ.ศ. 2548 กำหนดให้องค์กรปกครองส่วนท้องถิ่นจัดทำแผนยุทธศาสตร์การพัฒนาองค์การบริหารส่วนตำบล ซึ่งเป็นแผนพัฒนาเศรษฐกิจและสังคมของท้องถิ่นเพื่อเป็นการกำหนดทิศทางในการพัฒนาของแต่ละท้องถิ่น ให้สอดคล้องกับสภาพปัญหา ความต้องการ และศักยภาพของแต่ละท้องถิ่น รวมทั้งเป็นการสอดประสานสนับสนุนยุทธศาสตร์การพัฒนาจังหวัดและการพัฒนาประเทศตามแผนพัฒนาเศรษฐกิจและสังคมแห่งชาติ ตลอดจนนโยบายที่สำคัญของรัฐบาล

ดังนั้น องค์การบริหารส่วนตำบลเชิงแรง จึงได้ตระหนักถึงความสำคัญของการจัดทำแผนยุทธศาสตร์การพัฒนาขององค์การบริหารส่วนตำบลเชิงแรงฉบับนี้ขึ้นมา เพื่อใช้เป็นแนวทางในการพัฒนาท้องถิ่นต่อไป

ผู้จัดทำ

องค์การบริหารส่วนตำบลเชิงแรง

สารบัญ

เรื่อง	หน้า
บทที่ ๑ บทนำ	
๑.๑ ลักษณะของแผนยุทธศาสตร์การพัฒนา	๑
๑.๒ วัตถุประสงค์ของการจัดทำแผนยุทธศาสตร์การพัฒนา	๒
๑.๓ ขั้นตอนในการจัดทำแผนยุทธศาสตร์การพัฒนา	2
๑.๔ ประโยชน์ของการจัดทำแผนยุทธศาสตร์การพัฒนา	2
1.5 ความสัมพันธ์ระหว่างแผนพัฒนาระดับต่างๆ กับแผนพัฒนาท้องถิ่น	3
บทที่ 2 สภาพทั่วไปและข้อมูลพื้นฐาน	
2.1 สภาพทั่วไป	4-๓
2.2 ข้อมูลเกี่ยวกับศักยภาพของท้องถิ่น	7
2.2.1 การคมนาคม	7
2.2.2 ข้อมูลอื่น ๆ	8
2.2.3 โครงสร้างและกระบวนการบริหารงานบุคคล	8
2.3.4 ศักยภาพชุมชนและพื้นที่	9
บทที่ 3 แผนยุทธศาสตร์	
3.๑ กรอบแนวคิดในการจัดทำยุทธศาสตร์การพัฒนาท้องถิ่น	12
1. แผนพัฒนาเศรษฐกิจและสังคมแห่งชาติ ฉบับที่ ๑๑ (พ.ศ.255๕-255๙)	๑2-13
2. นโยบายรัฐบาล	14-19
3. แผนบริหารราชการแผ่นดิน (พ.ศ.2555-2558)	19-21
4. แผนพัฒนากลุ่มจังหวัดภาคเหนือตอนบน 2	21
5. แผนพัฒนาจังหวัดพะเยา (พ.ศ.2557-2560)	21-24
5. นโยบายผู้บริหารองค์การบริหารส่วนตำบลเชียงแวง	24-26
3.2 ปัจจัยและสถานการณ์การเปลี่ยนแปลงที่มีผลต่อการพัฒนา	26-29
๓.๓ ความเชื่อมโยงยุทธศาสตร์การพัฒนาจังหวัดกับยุทธศาสตร์การพัฒนา ขององค์กรปกครองส่วนท้องถิ่น	30-33
3.4 แผนที่ยุทธศาสตร์	34-35
บทที่ 4 รายละเอียดแผนยุทธศาสตร์การพัฒนา	36-40
ยุทธศาสตร์อปท. /เป้าหมาย/ ตัวชี้วัด/ แผนงาน โครงการ /หน่วยงานรับผิดชอบ	
บทที่ 5 การติดตามและประเมินผลยุทธศาสตร์	41

5.1 กรอบแนวทางในการติดตามและประเมินผล	41
5.2 ระเบียบ วิธีในการติดตามและประเมินผล	43-44
5.3 กำหนดเครื่องมือที่ใช้ในการติดตามและประเมินผล	45-50



ประกาศองค์การบริหารส่วนตำบลเชียงแวง
เรื่อง ประกาศใช้แผนยุทธศาสตร์การพัฒนา (พ.ศ.๒๕60-๒๕63)

อาศัยอำนาจตามความแห่งระเบียบกระทรวงมหาดไทยว่าด้วยการจัดทำแผนพัฒนาขององค์กรปกครองส่วนท้องถิ่น พ.ศ.๒๕๔๘ ข้อ 16 ผู้บริหารท้องถิ่นเสนอร่างแผนยุทธศาสตร์การพัฒนาต่อสภาองค์การบริหารส่วนตำบลเพื่อให้ความเห็นชอบก่อน ผู้บริหารท้องถิ่นจึงพิจารณาอนุมัติและประกาศใช้แผนยุทธศาสตร์การพัฒนาต่อไปนี้

บัดนี้ องค์การบริหารส่วนตำบลเชียงแวง ได้ดำเนินการจัดทำแผนยุทธศาสตร์การพัฒนา (พ.ศ. ๒๕60-๒๕63) จึงขอประกาศใช้แผนยุทธศาสตร์การพัฒนา (พ.ศ.๒๕60-๒๕63) ให้ทราบโดยทั่วกัน

ทั้งนี้ ตั้งแต่บัดนี้เป็นต้นไป

ประกาศ ณ วันที่ 19 พฤษภาคม พ.ศ. ๒๕59

๙

(นายสิงห์คำ เชียงแวง)

นายกองค์การบริหารส่วนตำบลเชียงแวง

บทที่ 1

บทนำ

พระราชบัญญัติกำหนดแผนและขั้นตอนการกระจายอำนาจให้แก่องค์กรปกครองส่วนท้องถิ่น พ.ศ. 2542 มาตรา 16 และมาตรา 17 บัญญัติให้เทศบาล องค์การบริหารส่วนตำบลและการปกครองส่วนท้องถิ่นรูปพิเศษมีอำนาจหน้าที่ในการจัดทำแผนพัฒนาท้องถิ่นของตนเอง โดยมีองค์การบริหารส่วนจังหวัด เป็นหน่วยงานประสานการจัดทำแผนพัฒนาจังหวัด ตามระเบียบที่คณะกรรมการกำหนดอีกด้วย

ระเบียบกระทรวงมหาดไทย ว่าด้วยการจัดทำและประสานแผนพัฒนาท้องถิ่น พ.ศ.2548 ได้กำหนดให้ทุกองค์กรปกครองส่วนท้องถิ่นจัดทำแผนยุทธศาสตร์การพัฒนา ซึ่งเป็นแผนพัฒนาเศรษฐกิจและสังคมของท้องถิ่น เพื่อกำหนดทิศทางในการพัฒนาของแต่ละท้องถิ่นให้สอดคล้องกับสภาพปัญหาความต้องการและศักยภาพของแต่ละท้องถิ่น รวมทั้งให้สอดคล้องประสานและสนับสนุนยุทธศาสตร์การพัฒนาจังหวัด ยุทธศาสตร์การพัฒนากลุ่มจังหวัด และยุทธศาสตร์การพัฒนาประเทศ

แผนพัฒนาที่ทุกองค์กรปกครองส่วนท้องถิ่น จะต้องจัดทำในระดับแรก คือ แผนยุทธศาสตร์การพัฒนา ซึ่งหมายถึง แผนพัฒนาเศรษฐกิจและสังคมขององค์กรปกครองส่วนท้องถิ่นที่กำหนดยุทธศาสตร์และแนวทางการพัฒนาขององค์กรปกครองส่วนท้องถิ่น ที่แสดงถึงวิสัยทัศน์ (Vision) พันธกิจ (Mission) และจุดมุ่งหมาย (Goals) เพื่อการพัฒนาในอนาคต โดยให้สอดคล้องกับแผนพัฒนาเศรษฐกิจและสังคมแห่งชาติ แผนพัฒนาจังหวัด และแผนพัฒนาอำเภอ แผนพัฒนาที่จะต้องจัดทำหลังจากที่แผนยุทธศาสตร์เสร็จแล้ว คือ แผนพัฒนาสามปี ซึ่งเป็นแผนที่จะต้องสอดคล้องกับแผนยุทธศาสตร์การพัฒนาท้องถิ่นที่มีลักษณะเป็นการกำหนดรายละเอียดแผนงาน โครงการพัฒนาที่จัดทำขึ้นสำหรับปีงบประมาณแต่ละปี มีความต่อเนื่องและเป็นแผนก้าวหน้า ครอบคลุมระยะเวลาสามปี อีกนัยหนึ่งก็คือเป็นการแปลงแผนยุทธศาสตร์ไปสู่การปฏิบัตินั่นเอง

หลักการจัดทำแผนพัฒนาในปัจจุบัน เน้นกระบวนการมีส่วนร่วมของทุกภาคส่วน ทั้งภาครัฐ เอกชน และประชาชน ประสานความร่วมมือ สรรพกำลังและการใช้ทรัพยากรในพื้นที่เพื่อตอบสนองปัญหาและความต้องการของประชาชนเป็นหลัก ในการที่จะพัฒนาท้องถิ่นของตน องค์กรปกครองส่วนท้องถิ่นควรที่จะมีทิศทาง การพัฒนาที่เป็นไปในแนวทางเดียวกัน เพื่อร่วมกันแก้ไขปัญหา ในภาพรวมทั้งหมด ดังนั้น การที่จะให้องค์กรปกครองส่วนท้องถิ่นมีการพัฒนาที่เป็นไปในทิศทางเดียวกัน จึงมีความจำเป็นที่จะต้องมี “กรอบยุทธศาสตร์การพัฒนาท้องถิ่น” เพื่อนำองค์กรปกครองส่วนท้องถิ่นนำไปเป็นกรอบในการจัดทำแผนยุทธศาสตร์และแผนพัฒนาสามปีของท้องถิ่น เพื่อนำไปสู่เป้าหมายเดียวกัน คือ การพัฒนาจังหวัด

แผนยุทธศาสตร์การพัฒนา หมายความว่าแผนพัฒนาเศรษฐกิจและสังคมขององค์กรปกครองส่วนท้องถิ่น

ที่กำหนดยุทธศาสตร์และแนวทางการพัฒนาองค์กรปกครองส่วนท้องถิ่นซึ่งแสดงถึงวิสัยทัศน์ พันธกิจ และจุดมุ่งหมายเพื่อการพัฒนาในอนาคต โดยสอดคล้องกับแผนพัฒนาเศรษฐกิจและสังคมแห่งชาติ แผนการบริหารราชการแผ่นดิน ยุทธศาสตร์การพัฒนาจังหวัด อำเภอ และแผนชุมชน

1.1 ลักษณะของแผนยุทธศาสตร์การพัฒนา

แผนยุทธศาสตร์การพัฒนาเน้นกระบวนการมีส่วนร่วมของทุกภาคส่วน ทั้งภาครัฐ เอกชน และประชาชน ประสานความร่วมมือ สรรพกำลังและการใช้ทรัพยากรในพื้นที่เพื่อตอบสนองปัญหาและความต้องการของประชาชนเป็นหลัก ในการที่จะพัฒนาท้องถิ่นในพื้นที่จังหวัดนั้น องค์กรปกครองส่วนท้องถิ่นควรที่จะมีกรอบนโยบาย ทิศทางและแนวทางการพัฒนาที่เป็นไปในแนวทางเดียวกัน โดยร่วมกันแก้ไขปัญหา ในภาพรวมทั้งหมด มีเป้าหมายและตัวชี้วัดที่ชัดเจน

องค์การบริหารส่วนตำบลเชิงแรงได้ตระหนักถึงความสำคัญของการจัดทำแผนยุทธศาสตร์การพัฒนาขององค์การบริหารส่วนตำบลเชิงแรง เพื่อใช้เป็นแนวทางในการจัดทำแผนพัฒนาสามปี แผนการดำเนินงานตามอำนาจหน้าที่ จึงได้จัดทำแผนยุทธศาสตร์การพัฒนาขององค์การบริหารส่วนตำบลเชิงแรงขึ้น โดยได้รวบรวมข้อมูลสภาพปัญหา และความต้องการของประชาชนโดยการประชุมประชาคมหมู่บ้าน นำมารวบรวมและศึกษาวิเคราะห์ กำหนดแนวทางการพัฒนาเสนอต่อคณะกรรมการพัฒนาองค์การบริหารส่วนตำบล คณะกรรมการประสานแผนพัฒนาท้องถิ่นระดับอำเภอ สภาพองค์การบริหารส่วนตำบล พิจารณาให้ความเห็นชอบเพื่อใช้เป็นกรอบแนวทางในการจัดแผนพัฒนาสามปี แผนการดำเนินงาน ขององค์การบริหารส่วนตำบลเชิงแรงต่อไป

1.2 วัตถุประสงค์ของการจัดทำแผนยุทธศาสตร์การพัฒนา

1. เพื่อใช้เป็นกรอบในการจัดทำแผนยุทธศาสตร์การพัฒนาขององค์การบริหารส่วนตำบล
2. เพื่อใช้เป็นเครื่องมือในการประสานแผนพัฒนาท้องถิ่นภายในตำบล อำเภอและจังหวัด
3. เพื่อเป็นเครื่องมือในการติดตามและประเมินผลการพัฒนาองค์การบริหารส่วนตำบล
4. เพื่อประสานการพัฒนาให้สอดคล้องทั้งในระดับส่วนกลาง ส่วนภูมิภาค และส่วนท้องถิ่น

1.3 ขั้นตอนในการจัดทำแผนยุทธศาสตร์การพัฒนา

ในการจัดทำแผนยุทธศาสตร์การพัฒนาขององค์การบริหารส่วนตำบลเชิงแรง มีความมุ่งหวังที่จะให้การจัดทำแผนพัฒนาขององค์การบริหารส่วนตำบลเชิงแรงมีความสอดคล้องกับความต้องการสภาพปัญหาและศักยภาพของตนเองภายในกรอบนโยบาย ทิศทางการพัฒนา ตามหลักการจัดทำแผนบูรณาการ จึงได้ดำเนินการจัดทำแผนยุทธศาสตร์การพัฒนาโดยมีขั้นตอน ดังนี้

1. คณะกรรมการพัฒนาท้องถิ่นจัดประชุมประชาคมท้องถิ่น ส่วนราชการและรัฐวิสาหกิจที่เกี่ยวข้อง

เพื่อแจ้งแนวทางการพัฒนาท้องถิ่น รับทราบปัญหา ความต้องการ ประเด็นการพัฒนา และประเด็นที่เกี่ยวข้อง ตลอดจนความช่วยเหลือทางวิชาการ และแนวทางการปฏิบัติที่เหมาะสมกับสภาพพื้นที่ เพื่อนำมากำหนดแนวทางการจัดทำแผนยุทธศาสตร์การพัฒนา โดยให้นำข้อมูลพื้นฐานในการพัฒนาจากหน่วยงานต่างๆ และข้อมูลในแผนชุมชนมาพิจารณาประกอบการจัดทำแผนยุทธศาสตร์การพัฒนา

2. คณะกรรมการสนับสนุนการจัดทำแผนพัฒนาท้องถิ่น รวบรวมแนวทางและข้อมูล นำมาวิเคราะห์

เพื่อจัดทำร่างแผนยุทธศาสตร์การพัฒนาแล้วเสนอคณะกรรมการพัฒนาท้องถิ่น

3. คณะกรรมการพัฒนาท้องถิ่นพิจารณาร่างแผนยุทธศาสตร์การพัฒนา เพื่อเสนอผู้บริหารท้องถิ่น
4. ผู้บริหารท้องถิ่นพิจารณาอนุมัติร่างแผนยุทธศาสตร์การพัฒนา และประกาศใช้แผนยุทธศาสตร์

การพัฒนา

1.4 ประโยชน์ของการจัดทำแผนยุทธศาสตร์การพัฒนา

1. แผนยุทธศาสตร์การพัฒนาขององค์การบริหารส่วนตำบลเชิงแรง สามารถใช้กำหนดทิศทางในการพัฒนาขององค์การบริหารส่วนตำบลเชิงแรง ซึ่งสามารถทำให้การพัฒนาหมู่บ้าน ตำบล ได้รับการพัฒนาอย่างทั่วถึง และตรงตามความต้องการของประชาชน

2. แผนยุทธศาสตร์การพัฒนาเป็นแนวทางการพัฒนาขององค์การบริหารส่วนตำบลเชิงแรง เช่น กรอบนโยบาย ทิศทางการพัฒนาในภาพกว้าง มีความยืดหยุ่นตามการเปลี่ยนแปลงของสภาวะแวดล้อมภายนอก รวบรวมปัญหาความต้องการของประชาชนในพื้นที่ที่กำหนดเป็นแนวทางการพัฒนา ให้สอดคล้องกับแผนพัฒนาจังหวัด และแผนพัฒนาอำเภอ แผนชุมชนอย่างเป็นระบบ

ขั้นตอนในการจัดทำแผนยุทธศาสตร์ แผนพัฒนาสามปีเป็นการแปลงยุทธศาสตร์การพัฒนาไปสู่การ

ปฏิบัติ จะต้องตามขั้นตอน คือ

ขั้นตอนที่ ๑ คณะกรรมการพัฒนาท้องถิ่นจัดประชุมประชาคมท้องถิ่น ส่วนราชการและรัฐวิสาหกิจที่เกี่ยวข้อง เพื่อแจ้งแนวทางการพัฒนาท้องถิ่น รับทราบปัญหาและความต้องการของประชาชน ประเด็นการพัฒนาและประเด็นที่เกี่ยวข้อง ตลอดจนความช่วยเหลือทางวิชาการและแนวทางปฏิบัติที่เหมาะสมกับสภาพพื้นที่ เพื่อนำมากำหนดแนวทางการจัดทำแผนยุทธศาสตร์การพัฒนา โดยให้นำข้อมูลพื้นฐานในการพัฒนาจากหน่วยงานต่างๆ และข้อมูลในแผนชุมชนมาพิจารณาประกอบการจัดทำแผนยุทธศาสตร์การพัฒนาด้วย

ขั้นตอนที่ ๒ คณะกรรมการสนับสนุนจัดทำแผนพัฒนาท้องถิ่น รวบรวมแนวทางและข้อมูลนำมาวิเคราะห์เพื่อจัดทำร่างแผนยุทธศาสตร์การพัฒนา แล้วนำเสนอคณะกรรมการพัฒนาท้องถิ่น

ขั้นตอนที่ ๓ คณะกรรมการพัฒนาท้องถิ่นพิจารณาร่างแผนยุทธศาสตร์การพัฒนา เพื่อเสนอผู้บริหารท้องถิ่น

ขั้นตอนที่ ๔ ผู้บริหารท้องถิ่นพิจารณาอนุมัติร่างแผนยุทธศาสตร์การพัฒนา และประกาศใช้แผนยุทธศาสตร์การพัฒนา

ทิศใต้	ติดต่อกับตำบลสบบง อำเภอกุฉินารายณ์ จังหวัดพะเยา
ทิศตะวันออก	ติดต่อกับตำบลป่าสักและตำบลกุฉินารายณ์ อำเภอกุฉินารายณ์ จังหวัดพะเยา
ทิศตะวันตก	ติดต่อกับตำบลอ่างทอง อำเภอเชียงคำ จังหวัดพะเยา

เว็บไซต์ อบต. เชียงแรंग www.chiangrang.go.th โทรศัพท์ 0-5488-0111 โทรสาร 0-5488-0112

2.1.2 เนื้อที่

มีเนื้อที่ประมาณ 30,033 ไร่ หรือประมาณ 49.7 ตารางกิโลเมตร แบ่งเป็นพื้นที่ที่อยู่อาศัย ประมาณ 7,915 ไร่ พื้นที่การเกษตรประมาณ 23,118 ไร่

2.1.3 ภูมิประเทศ

ลักษณะภูมิประเทศโดยทั่วไปเป็นที่ราบลุ่มสลับกับเป็นเนินเขาบางส่วน พื้นที่ลาดเอียงจากทางทิศตะวันตกไปทางทิศตะวันออกเฉียงใต้ ของตำบล มีภูเขาประมาณ ร้อยละ 20 ของพื้นที่ ได้แก่ ดอยบ่อส้ม ดอยโป่งนก แม่น้ำ มีแม่น้ำสายที่สำคัญ 2 สาย คือ น้ำลาว และน้ำเป็อย

2.1.4 จำนวนหมู่บ้าน 12 หมู่บ้าน อยู่ในเขต อบต.เต็มทั้งหมู่บ้าน 12 หมู่ ได้แก่

- หมู่ 1 บ้านร้อง
- หมู่ 2 บ้านร้อง
- หมู่ 3 บ้านร้อง
- หมู่ 4 บ้านป่าฮ่อม
- หมู่ 5 บ้านสะแล่ง
- หมู่ 6 บ้านน้ำเป็อย
- หมู่ 7 บ้านคอนไชย
- หมู่ 8 บ้านคอนมูล
- หมู่ 9 บ้านคอนไชย
- หมู่ 10 บ้านคอนไชย
- หมู่ 11 บ้านศรีไฮคำ
- หมู่ 12 บ้านยอดดอย

2.1.5 ประชากร

ประชากรทั้งสิ้น 5,893 คน แยกเป็น ชาย 2,915 คน หญิง 2,978 คน
จำนวน 2,097 ครัวเรือน มีความหนาแน่นเฉลี่ย 19.29 คน ต่อตารางกิโลเมตร ดังตารางต่อไปนี้

หมู่บ้าน	ครัวเรือน	ชาย	หญิง	รวม
หมู่ 1 บ้านร้อง	194	298	336	634
หมู่ 2 บ้านร้อง	128	164	180	344
หมู่ 3 บ้านร้อง	259	342	381	723
หมู่ 4 บ้านป่าฮ่อม	67	96	100	196
หมู่ 5 บ้านสะแล่ง	255	327	330	657
หมู่ 6 บ้านน้ำเปือย	275	438	410	848
หมู่ 7 บ้านคอนไชย	182	269	265	534
หมู่ 8 บ้านคอนมูล	117	167	193	360
หมู่ 9 บ้านคอนไชย	162	144	146	290
หมู่ 10 บ้านคอนไชย	173	233	205	438
หมู่ 11 บ้านศรีไฮคำ	157	270	255	525
หมู่ 12 บ้านยอดคอย	128	167	177	344
รวม	2,097	2,919	2,978	5,893

(ข้อมูลจากสำนักบริหารทะเบียนอำเภอภูซาง เดือน มกราคม 2559)

ลำดับ	จำนวนผู้ที่ได้รับเบี้ยยังชีพ	จำนวนในบัญชีสำรอง ที่ยังไม่ได้รับเบี้ยยังชีพ	รวมทั้งสิ้น
๑.	ผู้สูงอายุ จำนวน 911 ราย	จำนวน 82 ราย	จำนวน 993 ราย
๒.	ผู้พิการ จำนวน 240 ราย	จำนวน 20 ราย	จำนวน 260 ราย
๓.	ผู้ป่วยเอดส์ จำนวน 39 ราย	-	จำนวน 39 ราย

2.1.6 สภาพทางเศรษฐกิจ

- อาชีพ

ประชาชนส่วนใหญ่ ประกอบอาชีพทางการเกษตร ทำนา ทำไร่ ทำสวน พืชที่ปลูก ข้าว ยางพารา ไม้ยาสูบ ข้าวโพด ถั่วลิสง หอมแดง กระเทียม พริก สำหรับไม้ผลที่ส่วนใหญ่นิยมปลูกได้แก่ ลำไย ลิ้นจี่ มะขามหวาน การเลี้ยงสัตว์ ส่วนใหญ่จะเลี้ยงไก่ กบ ปลาชุก สุกร โค โดยเลี้ยงไว้เพื่อขายและบริโภคด้านอุตสาหกรรมในครัวเรือน เช่น การตัดเย็บเสื้อผ้าสำเร็จรูป จักสานไม้ไผ่ จักสานของใช้จากเส้นพลาสติก การถักผ้า และการทำกระเป๋าจากหญ้าแฝก กระเป๋าผ้าคันมือ การตีหมุด เป็นต้น

สำหรับการประกอบอาชีพด้านอื่น ๆ มีดังนี้

อาชีพค้าขาย	ประมาณ ร้อยละ 10
อาชีพรับจ้าง	ประมาณ ร้อยละ 10
อาชีพรับราชการ	ประมาณ ร้อยละ 5

หน่วยธุรกิจในเขต อบต.

- โรงแรม	4 แห่ง
- ปั๊มน้ำมันขนาดเล็ก	4 แห่ง (ปั๊มหลอด)
- โรงสี (ขนาดเล็ก)	7 แห่ง
- โรงสี (ขนาดใหญ่)	1 แห่ง
- สุราเสรี	7 แห่ง
- ร้านค้าของเก่า	4 แห่ง
- โรงบ่มไບยา	1 แห่ง
- รับซื้อน้ำยางพารา	3 แห่ง

2.1.7 สภาพสังคม

การศึกษา

โรงเรียนประถมศึกษา	5 แห่ง
1. โรงเรียนบ้านร้องเขียงแรง	
2. โรงเรียนบ้านน้ำเปือย	
3. โรงเรียนบ้านดอนไชย	
4. โรงเรียนบ้านดอนมูล	
5. โรงเรียนบ้านสะแล่ง	

ศูนย์พัฒนาเด็กเล็ก

6 แห่ง

1. ศูนย์พัฒนาเด็กเล็กบ้านน้ำเปือย หมู่ 6
2. ศูนย์พัฒนาเด็กเล็กดอนไชย หมู่ 7
3. ศูนย์พัฒนาเด็กเล็กบ้านดอนไชย หมู่ 10
4. ศูนย์พัฒนาเด็กเล็กบ้านศรีไฮคำ หมู่ 11
5. ศูนย์พัฒนาเด็กเล็กบ้านดอนมูล หมู่ 8
6. ศูนย์พัฒนาเด็กเล็กบ้านร้อง หมู่ 1

สถาบันและองค์กรทางศาสนา

วัด	7 แห่ง
-----	--------

1. วัดบ้านร้อง
2. วัดคอนแก้ว(บ้านน้ำเปื่อย)
3. วัดบ้านดอนไชย
4. วัดบ้านศรีไฮคำ
5. วัดบ้านดอนมูล
6. สำนักสงฆ์ (วัดคอยไถ่แก้ว) 1 แห่ง
7. สำนักสงฆ์ (วัดคอยป่าฮ่อมวนาชัยศรี) 1 แห่ง

การสาธารณสุข

- โรงพยาบาลส่งเสริมสุขภาพตำบล 2 แห่ง
1. โรงพยาบาลส่งเสริมสุขภาพตำบลเชิงแรง
 2. โรงพยาบาลส่งเสริมสุขภาพตำบลบ้านดอนมูล
 - สถานพยาบาลเอกชน - แห่ง
 - อัตราการมีและการใช้ส้วมราดน้ำ ร้อยละ 100

ความปลอดภัยในชีวิตและทรัพย์สิน

- ตู้ยามตำรวจ (จุดตรวจสะแลง) 1 แห่ง
- ศูนย์อพพร.ตำบลเชิงแรง 1 แห่ง

2.2 ข้อมูลเกี่ยวกับศักยภาพของท้องถิ่น

2.2.1 การคมนาคม

ในเขตองค์การบริหารส่วนตำบล มีเส้นทางคมนาคมทั้งที่เป็นถนนลาดยางแอสฟัลท์ ถนนคอนกรีตเสริมไม้อัดและถนนดินลูกรัง ซึ่งใช้เป็นเส้นติดต่อทางเชื่อมกันภายในหมู่บ้านและตำบล นอกจากนี้ยังมีเส้นทางคมนาคมที่เชื่อมติดต่อระหว่างตำบล อำเภอ และจังหวัดใกล้เคียง ได้แก่

- | | |
|---|---------------------------|
| ทางหลวงแผ่นดินหมายเลข 1021 สาย เทิง - เชียงคำ | ระยะทางประมาณ 20 กิโลเมตร |
| ทางหลวงชนบท สาย บ้านน้ำเปื่อย - บ้านแก | ระยะทาง 3.112 กิโลเมตร |
| ทางหลวงชนบท สาย บ้านร้อง - บ้านแก | ระยะทาง 3.400 กิโลเมตร |

(2) การโทรคมนาคม

- ที่ทำการไปรษณีย์โทรเลข(เอกชน) 1 แห่ง
- โทรศัพท์สาธารณะทางไกลประจำหมู่บ้าน 7 แห่ง

(3) การไฟฟ้า

- จำนวนหมู่บ้านที่ไฟฟ้าเข้าถึง 12 หมู่
- จำนวนครัวเรือนที่มีไฟฟ้าใช้ 2,057 ครัวเรือน

(4) การประปา

- มีระบบประปาหมู่บ้าน	10 แห่ง
- จำนวนครัวเรือนที่มีประปาใช้	2,057 ครัวเรือน
(5) แหล่งน้ำธรรมชาติ	
- ลำน้ำ, ลำห้วย	6 สาย
(6) แหล่งน้ำที่สร้างขึ้น	
- ฝาย (หมู่ 5, หมู่ 2, หมู่ 7, หมู่ 12)	4 แห่ง
- บ่อน้ำตื้น	129 แห่ง
- บ่อโยก	32 แห่ง
- อ่างเก็บน้ำ	1 แห่ง
ห้วยบอน หมู่ 5 กว้าง 120 เมตร ยาว 550 เมตร	
- สระเก็บน้ำ	9 แห่ง
1. ห้วยป่าก๊วน หมู่ 2	กว้าง 70 เมตร ยาว 250 เมตร
2. ช่องอิน หมู่ 3	กว้าง 120 เมตร ยาว 150 เมตร
3. ก้อนปางควาย หมู่ 4	กว้าง 120 เมตร ยาว 100 เมตร
4. หนองมน หมู่ 6	พื้นที่ 28 ไร่
5. ทุ่งม้า หมู่ 10	กว้าง 180 เมตร ยาว 120 เมตร
6. ห้วยโป่งไฮ หมู่ 11	กว้าง 70 เมตร ยาว 500 เมตร
7. จำผักกูด หมู่ 11	กว้าง 70 เมตร ยาว 140 เมตร
8. ห้วยป่าควา หมู่ 12	กว้าง 120 เมตร ยาว 150 เมตร
9. ก้อนหลวง หมู่ 12	กว้าง 120 เมตร ยาว 150 เมตร

2.2.2 ข้อมูลอื่นๆ

ทรัพยากรธรรมชาติในพื้นที่

-ป่าสงวนแห่งชาติ (พื้นที่ประมาณ 1,248 ไร่)	3 แห่ง
-ป่าชุมชน (พื้นที่ประมาณ 510 ไร่)	5 แห่ง

มวลชนจัดตั้ง

-ลูกเสือชาวบ้าน	3 รุ่น	700 คน
-อพป.	7 รุ่น	750 คน
-อปพร.		85 คน

2.2.3 โครงสร้างและกระบวนการบริหารงานบุคคล

(1) จำนวนบุคลากร

ชื่อตำแหน่ง	จำนวน/ ตำแหน่ง	การศึกษา			
		มัธยม	ปวส./ อนุปริญญา	ปริญญา ตรี	ปริญญา โท
สำนักงานปลัด					
1. ปลัดองค์การบริหารส่วนตำบล	1				/
2. รองปลัดองค์การบริหารส่วนตำบล	1				/
3. หัวหน้าสำนักงานปลัด	1				/
4. นักวิชาการศึกษา	1			/	
5. นักวิชาการส่งเสริมสุขภาพ	1			/	
6. นักพัฒนาชุมชน	1				/
7. เจ้าหน้าที่วิเคราะห์นโยบายและแผน	1				/
8. บุคลากร	1				/
9. เจ้าพนักงานธุรการ	1				/
10. เจ้าหน้าที่ป้องกันและบรรเทาฯ	1		/		
11. ผู้ช่วยเจ้าหน้าที่บันทึกข้อมูล	1			/	
12. พนักงานขับรถบรรทุกขนาดเบา	1		/		
13. คนงานทั่วไป	1	/			
14. คนสวน	1	/			
15. ครูผู้ดูแลเด็ก หมู่ 1	1			/	
16. ครูผู้ดูแลเด็ก หมู่ 8	1				/
17. ครูผู้ดูแลเด็ก หมู่ 6	1			/	
18. ครูผู้ดูแลเด็ก หมู่ 11	1			/	
19. ผู้ช่วยครูผู้ดูแลเด็ก หมู่ 1	1			/	
20. ผู้ช่วยครูผู้ดูแลเด็ก หมู่ 6	1			/	
21. ผู้ช่วยครูผู้ดูแลเด็ก หมู่ 6	1			/	
22. ผู้ช่วยครูผู้ดูแลเด็ก หมู่ 7	1			/	
23. ผู้ช่วยครูผู้ดูแลเด็ก หมู่ 10	1			/	
24. ผู้ช่วยครูผู้ดูแลเด็ก หมู่ 11	1			/	
กองคลัง					

1. ผู้อำนวยการกองคลัง	ว่าง				
2. นักวิชาการเงินและบัญชี	1			/	
3. เจ้าพนักงานการเงินและบัญชี	1				/
4. เจ้าพนักงานธุรการ	1			/	
5. เจ้าพนักงานจัดเก็บรายได้	ว่าง				
6. นักวิชาการพัสดุ	1			/	
7. ผู้ช่วยเจ้าหน้าที่พัสดุ	1				/
กองช่าง					
1. ผู้อำนวยการกองช่าง	1				/
2. นายช่างโยธา	1		/		
3. นายช่างโยธา	1		/		
รวม					

(2) ศักยภาพของชุมชนและพื้นที่

(1) ผู้นำหมู่บ้าน

1. นายมานะ	เขจร	กำนันตำบลเชิงแรง	081-8816070
2. นายอุคร	รวมสุข	ผู้ใหญ่บ้าน หมู่ 1	085-7064524
3. นายสีจันทร์	ผั่นแก้ว	ผู้ใหญ่บ้าน หมู่ 2	089-4683540
4. นายสมบัติ	พุทธแสง	ผู้ใหญ่บ้าน หมู่ 4	089-9525302
5. นายธีรยุทธ	สมศรี	ผู้ใหญ่บ้าน หมู่ 5	089-5577587
6. นายพายัพ	รวมสุข	ผู้ใหญ่บ้าน หมู่ 6	086-9206036
7. นายอ้วน	เที่ยงมงคลชัย	ผู้ใหญ่บ้าน หมู่ 7	089-2633689
8. นายสมาน	จิตติภัทรากุล	ผู้ใหญ่บ้าน หมู่ 8	086-1839947
9. นายประยุทธ	เที่ยงเจริญทรัพย์	ผู้ใหญ่บ้าน หมู่ 9	080-7930074
10. นายอนนต์	กันทะเนตร	ผู้ใหญ่บ้าน หมู่ 10	083-3234013
11. นายประดิษฐ์	พึงพวก	ผู้ใหญ่บ้าน หมู่ 11	081-9928274
12. นายสวรรค์	ไกลถิ่น	ผู้ใหญ่บ้าน หมู่ 12	081-0296538

(1) การรวมกลุ่มของประชาชน จำนวนกลุ่มทุกประเภท 106 กลุ่ม แยกเป็น

- กลุ่มอาชีพ	15 กลุ่ม
- กลุ่มออมทรัพย์	23 กลุ่ม
- กลุ่มอื่น ๆ	69 กลุ่ม

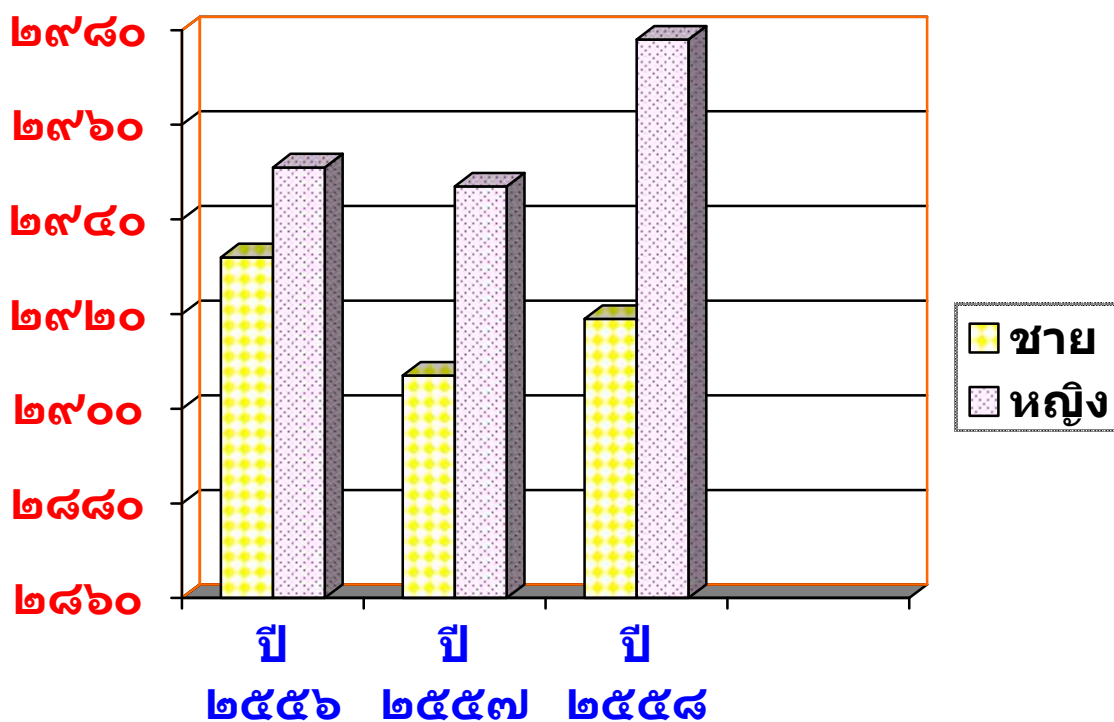
(2) จุดเด่นของพื้นที่ ที่เอื้อต่อการพัฒนาตำบล

เนื่องจากในพื้นที่ส่วนใหญ่เป็นที่ราบลุ่ม เหมาะแก่การเพาะปลูก โดยเฉพาะส่วนใหญ่จะปลูกพืชเศรษฐกิจ หลายชนิด ได้แก่ ยางพารา ลำไย ข้าว ข้าวโพด หอมแดง กระเทียม ถั่วลิสง ซึ่งนอกจากจะใช้บริโภคภายในครัวเรือนแล้ว ยังสามารถนำไปขาย ซึ่งนำรายได้ให้แก่เกษตรกรในปีหนึ่งเป็นจำนวนมากและที่สำคัญในพื้นที่ตำบลเชิงแรง มีทางหลวงแผ่นดิน หมายเลข 1021 สาย เชียงคำ - เทิง ตัดผ่านย่านชุมชนหลายหมู่บ้าน ทำให้สามารถขนส่งสินค้าทางการเกษตรได้รวดเร็ว ซึ่งจะเป็นการประหยัดค่าใช้จ่าย และลดต้นทุนการผลิตได้ในระดับหนึ่ง

ประชาชนในพื้นที่ส่วนใหญ่ มีวิถีชีวิตที่เรียบง่าย มีขนบธรรมเนียมและวัฒนธรรมและประเพณีอันดีงาม สามารถรวมกลุ่มกันประกอบกิจกรรมต่าง ๆ ได้เป็นอย่างดี รวมถึงการมีส่วนร่วมและให้ความร่วมมือช่วยเหลือกับหน่วยงานของทางราชการได้ดี ไม่มีปัญหาโจรผู้ร้ายหรืออาชญากรรมที่รุนแรงแต่อย่างใด

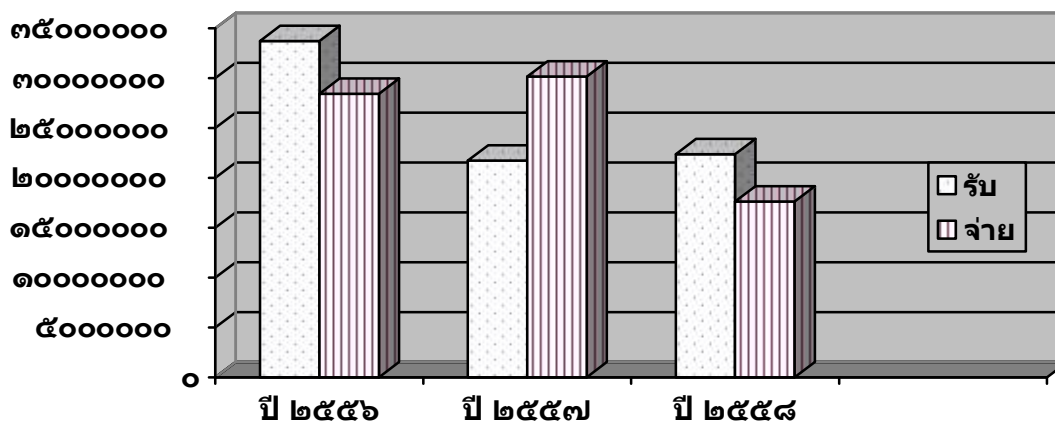
(3) การเปรียบเทียบข้อมูลประชากร

หมู่บ้าน	ปี 2556		ปี 2557		ปี 2558	
	ชาย	หญิง	ชาย	หญิง	ชาย	หญิง
หมู่ 1 บ้านร้อง	287	330	296	333	298	336
หมู่ 2 บ้านร้อง	176	182	167	178	164	180
หมู่ 3 บ้านร้อง	350	388	346	382	342	381
หมู่ 4 บ้านป่าอ้อม	101	98	101	102	96	100
หมู่ 5 บ้านสะแล่ง	324	321	326	322	327	330
หมู่ 6 บ้านน้ำเปือย	416	404	423	403	438	410
หมู่ 7 บ้านดอนไชย	276	265	265	262	269	265
หมู่ 8 บ้านดอนมูล	184	195	174	199	167	193
หมู่ 9 บ้านดอนไชย	152	137	148	144	144	146
หมู่ 10 บ้านดอนไชย	237	211	228	202	233	205
หมู่ 11 บ้านศรีไฮคำ	261	247	268	248	270	255
หมู่ 12 บ้านยอดคอย	168	173	164	172	167	177
รวม	2,932	2,951	2,907	2,947	2,919	2,978



(4) การเปรียบเทียบรายรับรายจ่าย

	ปี 2556	ปี 2557	ปี 2558
รายรับ	33,699,895.41	21,725,376.28	22,364,919.57
รายจ่าย	28,435,736.40	30,154,435.60	17,622,011.07



(5) รายได้อับต. ปีงบประมาณ พ.ศ. 2558

-รายได้จัดเก็บเอง	710,178.06 บาท
-รายได้จากรัฐบาลจัดสรรให้	14,760,206.51 บาท
-เงินอุดหนุนทั่วไป	6,894,535.00 บาท
รวมรายรับ	22,364,919.57 บาท
-เงินอุดหนุนระบุดัตถุประสงค์	15,884,560.00 บาท
รวมรายรับทั้งสิ้น	38,249,479.57 บาท

2.3 จุดยืนทางยุทธศาสตร์ (Positioning) ขององค์การบริหารส่วนตำบลเชียงแวง

องค์การบริหารส่วนตำบลเชียงแวง มีจุดเด่นและจุดแข็ง ดังนี้

2.3.1 มีการเกษตรที่เป็นฐานหลักที่สามารถรองรับวิกฤตเศรษฐกิจได้ เป็นแหล่งผลิตอาหารที่สำคัญ

2.3.2 มีภูมิประเทศและอากาศรวมทั้งสภาวะแวดล้อมที่เหมาะสมแก่การทำเกษตร

2.3.3 มีเส้นทางคมนาคมขนส่ง สามารถติดต่อได้ตลอดพื้นที่ทั้งจังหวัด มีถนนสายหลักตัดผ่าน

2.3.4 มีสินค้าโอท็อป และของใช้ในครัวเรือนจากผลิตภัณฑ์พื้นบ้าน เช่น กระจ่างผ้าคันมือ กระจ่างจาก

หญ้าแฝก และผลิตภัณฑ์จักสานจากไม้ไผ่ และเส้นพลาสติก

ฉะนั้น ด้วยสภาพพื้นที่ขององค์การบริหารส่วนตำบลเชียงแวงที่มีความอุดมสมบูรณ์ ทั้งทรัพยากรธรรมชาติและปัจจัยที่เอื้อต่างๆ จึงเหมาะแก่การทำเกษตร จึงกำหนดจุดยืนทางยุทธศาสตร์ (Positioning) ของตำบลเชียงแวง

บทที่ 3**แผนยุทธศาสตร์****3.1 กรอบแนวคิดในการจัดทำแผนยุทธศาสตร์การพัฒนาท้องถิ่น**

กรอบยุทธศาสตร์การพัฒนาขององค์กรปกครองส่วนท้องถิ่นจังหวัดพะเยา(พ.ศ.2559 - 2561) เกิดจากการประชุมร่วมกันของคณะกรรมการพัฒนา อบจ. คณะกรรมการประสานแผนพัฒนาท้องถิ่นจังหวัดพะเยา ผู้บริหารขององค์กรปกครองส่วนท้องถิ่นในจังหวัดพะเยา และประชาคมท้องถิ่น เพื่อกำหนดทิศทาง การดำเนินงานในภาพรวมขององค์กรปกครองส่วนท้องถิ่นในเขตจังหวัดพะเยา ให้สอดคล้องกับแผนพัฒนา เศรษฐกิจและสังคมแห่งชาติ แผนบริหารราชการแผ่นดิน แผนพัฒนาภูมิภาคจังหวัด และแผนพัฒนาจังหวัด เพื่อ

ใช้ในเป็นแนวทางในการขับเคลื่อนการพัฒนาท้องถิ่น มาเป็นข้อมูลในการวิเคราะห์ และเป็นแนวทางในการจัดทำกรอบยุทธศาสตร์การพัฒนาฯ ฉบับนี้ ประกอบด้วย

- ⇒ แผนพัฒนาเศรษฐกิจและสังคมแห่งชาติ ฉบับที่ 11 (พ.ศ. 2555 – 2559)
- ⇒ นโยบายรัฐบาล (พลเอกประยุทธ์ จันทร์โอชา นายกรัฐมนตรี)
- ⇒ แผนการบริหารราชการแผ่นดิน (พ.ศ. 2555 - 2559)
- ⇒ แผนพัฒนากลุ่มจังหวัดภาคเหนือตอนบน 2 (พ.ศ. 2557 - 2560)
- ⇒ แผนพัฒนาจังหวัดพะเยา (พ.ศ. 2557 - 2560)
- ⇒ นโยบายผู้บริหาร อบต.เชิงแรง (แถลงนโยบาย 5 พฤศจิกายน 2556)

แผนพัฒนาเศรษฐกิจและสังคมแห่งชาติ ฉบับที่ 11 (พ.ศ. 2555 – 2559)

วิสัยทัศน์

“ สังคมอยู่ร่วมกันอย่างมีความสุข ด้วยความเสมอภาค เป็นธรรม และมีภูมิคุ้มกันต่อการเปลี่ยนแปลง”

ประเด็นยุทธศาสตร์	แนวทาง
1. ยุทธศาสตร์การสร้างความเป็นธรรมในสังคม	<ol style="list-style-type: none"> 1. สร้างความมั่นคงทางเศรษฐกิจและสังคมไทยสามารถจัดการความเหลื่อมและสร้างโอกาสในชีวิตให้แก่ตนเอง 2. จัดบริการทางสังคมให้ทุกคนตามสิทธิพึงได้ เน้นการสร้างภูมิคุ้มกันระดับปัจจัยและสร้างการมีส่วนร่วมในกระบวนการตัดสินใจในการพัฒนาประเทศ 3. เสริมสร้างพลังให้ทุกภาคส่วนสามารถเพิ่มทางเลือกการใช้ชีวิตในสังคมและสร้างการมีส่วนร่วมในเชิงเศรษฐกิจ สังคม และการเมืองได้อย่างมีคุณค่าและศักดิ์ศรี 4. เสริมสร้างความสัมพันธ์ของคนในสังคมให้แน่นแฟ้นเป็นน้ำหนึ่งใจเดียวกัน
2. ยุทธศาสตร์การพัฒนาคนสู่สังคมแห่งการเรียนรู้ตลอดชีวิตอย่างยั่งยืน	<ol style="list-style-type: none"> 1. การส่งเสริมคนไทยที่มีศักยภาพและความพร้อมให้มีบุตรเพิ่มขึ้น และมีการกระจายตัวประชากรที่สอดคล้องกับศักยภาพและโอกาสของพื้นที่ 2. พัฒนาคุณภาพคนไทยให้มีภูมิคุ้มกันต่อการเปลี่ยนแปลงและการพัฒนาประเทศในอนาคต 3. ส่งเสริมการเรียนรู้ตลอดชีวิต 4. เสริมสร้างค่านิยมและวัฒนธรรมที่ดีงามของไทยมาขับเคลื่อนขบวนการพัฒนาทางเศรษฐกิจและสังคมของประเทศ
3. ยุทธศาสตร์การสร้าง ความสมดุลและมั่นคงของอาหารและพลังงาน	<ol style="list-style-type: none"> 1. พัฒนาทรัพยากรธรรมชาติที่เป็นฐานการผลิตภาคเกษตรให้เข้มแข็งและยั่งยืน 2. เพิ่มประสิทธิภาพการผลิตภาคเกษตรและสร้างมูลค่า 3. สร้างความมั่นคงในอาชีพและรายได้ให้แก่เกษตรกร 4. สร้างความมั่นคงด้านอาหารและพลังงานชีวภาพและชีวมวลในระดับครัวเรือน

	<p>และชุมชน</p> <p>5. ปรับระบบบริหารจัดการภาครัฐเพื่อเสริมสร้างความสมดุลด้านอาหารและพลังงาน</p> <p>6. สร้างความมั่นคงด้านพลังงานเพื่อสนับสนุนการพัฒนาประเทศและความเข้มแข็งภาคเกษตร</p>
4. ยุทธศาสตร์การสร้างเศรษฐกิจที่มีเสถียรภาพบนฐานความรู้	<p>1. ปรับโครงสร้างเศรษฐกิจบนฐานความรู้ให้เติบโตอย่างมีคุณภาพ โดยปรับโครงสร้างการค้าและการลงทุน</p> <p>2. ปรับระบบการแข่งขัน</p> <p>3. บริหารจัดการเศรษฐกิจส่วนร่วมให้มีเสถียรภาพโดยการบริหารจัดการด้านการเงิน</p>
5. ยุทธศาสตร์การสร้าง ความเชื่อมโยงกับทางเศรษฐกิจและความมั่นคงในภูมิภาค	<p>1. พัฒนาความเชื่อมโยงด้านการขนส่งและระบบโลจิสติกส์ภายใต้กรอบความร่วมมือในอนุภูมิภาคต่าง ๆ</p> <p>2. พัฒนาฐานลงทุน โดยเพิ่มขีดความสามารถในการแข่งขันในอนุภูมิภาค</p> <p>3. สร้างความพร้อมในการเข้าสู่ประชาคมอาเซียน</p> <p>4. เข้าร่วมเป็นภาคีความร่วมมือระหว่างประเทศระหว่างภูมิภาค โดยมีบทบาทที่สร้างสรรค์ เพื่อเป็นทางเลือกในการดำเนินนโยบายระหว่างประเทศในเวทีโลก</p> <p>5. สร้างความเป็นหุ้นส่วนทางเศรษฐกิจในภูมิภาคด้านการพัฒนาทรัพยากรมนุษย์ การเคลื่อนย้ายแรงงาน และการส่งเสริมแรงงานไทยในต่างประเทศ</p> <p>6. ป้องกันภัยจากการก่อการร้ายและอาชญากรรม ยาเสพติด ภัยพิบัติ และการแพร่ระบาดของโรคภัย</p> <p>7. เสริมสร้างความร่วมมือที่ดีระหว่างประเทศในการสนับสนุนการเจริญเติบโตทางเศรษฐกิจอย่างมีจริยธรรมไม่ส่งผลกระทบต่อสิ่งแวดล้อม</p> <p>8. ปรับปรุงและเสริมสร้างความเข้มแข็งของภาคีการพัฒนาภายในประเทศตั้งแต่ระดับชุมชนท้องถิ่น</p> <p>9. สนับสนุนการเปิดการค้าเสรีและกำหนดแนวทางป้องกันผลเสียที่จะเกิดขึ้น</p>
6. ยุทธศาสตร์การจัดการทรัพยากรธรรมชาติและสิ่งแวดล้อมอย่างยั่งยืน	<p>1. อนุรักษ์ฟื้นฟูและสร้างความมั่นคงของฐานทรัพยากรธรรมชาติและสิ่งแวดล้อม</p> <p>2. ปรับกระบวนการพัฒนาและขับเคลื่อนประเทศไปสู่การเป็นเศรษฐกิจและสังคมคาร์บอนต่ำและเป็นมิตรกับสิ่งแวดล้อม</p> <p>3. ยกกระดับขีดความสามารถในการปรับตัวรับมือกับการเปลี่ยนแปลงภูมิอากาศ เพื่อให้สังคมมีความยืดหยุ่นและมีภูมิคุ้มกัน</p> <p>4. สร้างภูมิคุ้มกันด้านการค้าจากเงื่อนไขด้านสิ่งแวดล้อมและวิกฤติภาวะโลกร้อน</p> <p>5. เพิ่มบทบาทประเทศไทยในเวทีประชาคมโลกที่เกี่ยวข้องกับกรอบความตกลง</p>

	<p>และพันธกรณีด้านสิ่งแวดล้อมระหว่างประเทศ</p> <p>6. การพัฒนาระบบการบริหารจัดการทรัพยากรธรรมชาติและสิ่งแวดล้อมให้มีประสิทธิภาพ โปร่งใส และเป็นธรรม</p> <p>7. ควบคุมและลดมลพิษ</p>
--	---

นโยบายรัฐบาล พลเอกประยุทธ์ จันทร์โอชา 11 ด้าน (แถลง ณ วันที่ 12 กันยายน 2557)

1. การปกป้องและเชิดชูสถาบันพระมหากษัตริย์

โดยจะใช้มาตรการทางกฎหมายมาตรการทางสังคมจิตวิทยา และมาตรการทางระบบสื่อสารและเทคโนโลยีสารสนเทศในการดำเนินการกับผู้ละเมิดปาก ย่ำใจหรือประสังข์ร้าย มุ่งสั่นคลอนสถาบันหลักของชาติ โดยไม่คำนึงถึงความรู้สึกและความผูกพันภักดีของคนอีกเป็นจำนวนมาก ตลอดจนเผยแพร่ความรู้ความเข้าใจที่ถูกต้องและเป็นจริงเกี่ยวกับสถาบันพระมหากษัตริย์และพระราชกรณียกิจเพื่อประชาชน ทั้งจะสนับสนุนโครงการทั้งหลายอันเนื่องมาจากพระราชดำริ ตลอดจนเร่งขยายผลตามโครงการและแบบอย่างที่ยังวางรากฐานไว้ให้แพร่หลายและเกิดประโยชน์ในวงกว้าง

2. การรักษาความมั่นคงของรัฐและการต่างประเทศ

2.1 ในระยะเร่งด่วน รัฐบาลได้ให้ความสำคัญต่อการเตรียมพร้อมคู่ประชาคมการเมืองและความมั่นคงอาเซียนในกิจการ 5 ด้าน ประกอบด้วย

- การบริหารจัดการชายแดน
- การสร้างความมั่นคงทางทะเล
- การแก้ไขปัญหาอาชญากรรมข้ามชาติ
- การสร้างความไว้วางใจกับประเทศเพื่อนบ้าน
- การเสริมสร้างในการปฏิบัติการทางการทหารร่วมกันของอาเซียน โดยเน้นความร่วมมือเพื่อป้องกัน

แก้ไขข้อพิพาทต่าง ๆ รวมถึงการแก้ไขปัญหาเส้นเขตแดนโดยใช้กลไกระดับทวิภาคีและพหุภาคี

2.2 เร่งแก้ไขปัญหาการใช้ความรุนแรงในจังหวัดชายแดนภาคใต้ โดยนำยุทธศาสตร์ เข้าใจ เข้าถึง และพัฒนามาใช้ตามแนวทางกลยุทธีแบบสันติวิธี พร้อมส่งเสริมการพูดคุยสันติสุขกับผู้มีความคิดเห็นต่างจากรัฐ และสร้างความเชื่อมั่นในกระบวนการยุติธรรมตามหลักนิติธรรมและหลักสิทธิมนุษยชน โดยไม่เลือกปฏิบัติควบคู่กับการพัฒนาเศรษฐกิจและสังคมที่สอดคล้องกับความต้องการของประชาชนในพื้นที่ ทั้งจะเพิ่มระดับปฏิสัมพันธ์กับต่างประเทศ และองค์การระหว่างประเทศที่อาจช่วยคลี่คลายปัญหาได้

2.3 พัฒนาและเสริมสร้างของกองทัพและระบบป้องกันประเทศให้ทันสมัย มีความพร้อมในการรักษาอธิปไตย และผลประโยชน์ของชาติ ปลอดภัยจากการคุกคามทุกรูปแบบ ส่งเสริมและพัฒนาวิทยาศาสตร์และเทคโนโลยี เพื่อนำไปสู่การพึ่งพาตนเองในการผลิตอาวุธยุทโธปกรณ์ รวมถึงการบูรณาการความร่วมมือระหว่างภาครัฐกับภาคเอกชนในอุตสาหกรรมป้องกันประเทศได้

2.4 เสริมสร้างความสัมพันธ์อันดีกับนานาชาติกับนานาประเทศบนหลักการที่ว่านโยบายการต่างประเทศเป็นส่วนประกอบสำคัญของนโยบายของครุฑทั้งหมดในการบริหารราชการแผ่นดิน ไม่ว่าจะในด้านการเมือง เศรษฐกิจ หรือสังคม โดยจะนำกลไกทางการทูตแบบบูรณาการมาใช้ให้เกิดประโยชน์สูงสุดแก่ประชาชนทั้งทางตรงและทางอ้อม

3. การลดความเหลื่อมล้ำของสังคม และการสร้างโอกาสการเข้าถึงบริการของรัฐ

3.1 ในระยะเฉพาะหน้า จะเร่งสร้างโอกาส อาชีพ และการมีรายได้ที่มั่นคงแก่ผู้ที่เข้าสู่ตลาดแรงงาน โดยให้แรงงานทั้งระบบมีโอกาสเข้าถึงการเรียนรู้และพัฒนาทักษะฝีมือแรงงานในทุกระดับอย่างมีมาตรฐาน

3.2 ป้องกันและแก้ไขปัญหาการล้ามนุษย์ รวมถึงปัญหาผู้หลบหนีเข้าเมือง การทารุณกรรมต่อแรงงานข้ามชาติ การท่องเที่ยวที่เน้นบริการทางเพศและเด็ก และปัญหาคนขอทาน ด้วยการปรับปรุงกฎหมายข้อบังคับที่จำเป็นและเพิ่มความเข้มงวดในการระงับตรวจสอบ

3.3 ในระยะต่อไป จะพัฒนาระบบการคุ้มครองทางสังคม ระบบการออมและระบบสวัสดิการชุมชน ให้มีประสิทธิภาพและมีความยั่งยืนมากยิ่งขึ้น รวมทั้งการดูแลให้มีระบบการกักขังที่เป็นธรรมและการสงเคราะห์ผู้ยากไร้ อีตภาพ พัฒนาศักยภาพ กลุ่มครอบครัวและพิทักษ์สิทธิจัดสวัสดิการช่วยเหลือและพัฒนาคุณภาพชีวิตของผู้ด้อยโอกาส ผู้พิการ ผู้สูงอายุ สตรีและเด็ก

3.4 เตรียมความพร้อมเข้าสู่สังคมผู้สูงอายุ เพื่อส่งเสริมคุณภาพชีวิตและการมีเงินหรือกิจกรรมที่เหมาะสม เพื่อสร้างสรรค์และไม่ก่อภาระต่อสังคมในอนาคต โดยจัดเตรียมระบบการดูแลในบ้าน สถานพักฟื้น และโรงพยาบาล ที่เป็นความร่วมมือของภาครัฐ ภาคเอกชน ชุมชน และครอบครัว รวมทั้งพัฒนาระบบการเงินการคลังสำหรับการดูแลผู้สูงอายุ

3.5 เตรียมความพร้อมเข้าสู่สังคมที่มีความหลากหลาย

3.6 จัดระเบียบสังคม สร้างมาตรฐานด้านคุณธรรม จริยธรรม และธรรมาภิบาลให้แก่เจ้าหน้าที่ของรัฐ และประชาชนทั่วไป โดยใช้ค่านิยมหลัก 12 ประการ ตามนโยบายของคณะรักษาความสงบแห่งชาติที่ได้ประกาศไว้แล้ว

3.7 แก้ไขปัญหาการไร้ที่ดินทำกินของเกษตรกรและการรุกคืบเขตป่าสงวน โดยการกระจายสิทธิการถือครองให้แก่ผู้ที่อยู่ในพื้นที่ที่ไม่ได้รุกคืบ และออกมาตรการป้องกันการเปลี่ยนมือไปอยู่ในครอบครองของผู้ที่มีใช้เกษตรกร ใช้เทคโนโลยีดาวเทียมสำรวจและวิธีการแผนที่ที่ทันสมัย แก้ไขปัญหาเขตที่ดินทับซ้อนและแนวเขตพื้นที่ป่าที่ไม่ชัดเจน

4. การศึกษาและเรียนรู้ การทำนุบำรุงศาสนา ศิลปะและวัฒนธรรม

4.1 จัดให้มีการปฏิรูปการศึกษาและการเรียนรู้ โดยให้ความสำคัญทั้งการศึกษาในระบบและการศึกษาทางเลือกไปพร้อมกัน เพื่อสร้างคุณภาพของคนไทยให้สามารถเรียนรู้ พัฒนานานได้เต็มตามศักยภาพ เพื่อลดความเหลื่อมล้ำ และพัฒนากำลังคนให้เป็นที่ต้องการเหมาะสมกับพื้นที่ ทั้งในด้านการเกษตร อุตสาหกรรม และธุรกิจบริการ

4.2 ในระยะเฉพาะหน้า จะปรับเปลี่ยนการจัดสรรงบประมาณสนับสนุนการศึกษาให้สอดคล้องกับ

ความจำเป็นของผู้เรียนและลักษณะพื้นที่ของสถานศึกษา จัดระบบการสนับสนุนให้เยาวชนและประชาชนทั่วไปมีสิทธิเลือกรับบริการการศึกษาทั้งในระบบโรงเรียนและนอกโรงเรียน โดยอาจจะพิจารณาจัดให้มีคู่มือการศึกษาเป็นแนวทางหนึ่ง

4.3 ให้องค์กรภาคประชาสังคม ภาคเอกชน องค์กรปกครองส่วนท้องถิ่น และประชาชนทั่วไปมีโอกาสร่วมจัดการศึกษาที่มีคุณภาพและทั่วถึง และร่วมในการปฏิรูปการศึกษาและการเรียนรู้

4.4 พัฒนาระบบการผลิตและพัฒนาครูที่มีคุณภาพและมีจิตวิญญาณของความเป็นครู เน้นครูผู้สอนให้มีวุฒิตรงตามวิชาที่สอน นำเทคโนโลยีสารสนเทศและเครื่องมือที่เหมาะสมมาใช้ในการเรียนการสอนเพื่อเป็นเครื่องมือช่วยครูหรือเพื่อการเรียนรู้ด้วยตัวเอง

4.5 ทำนุบำรุงและอุปถัมภ์พระพุทธศาสนาและศาสนาอื่น ๆ สนับสนุนให้องค์กรทางศาสนามีบทบาทสำคัญในการปลูกฝังคุณธรรม จริยธรรม ตลอดจนพัฒนาคุณภาพชีวิต สร้างสันติสุขและความปรองดองสมานฉันท์ในสังคมไทยอย่างยั่งยืน

5. การยกระดับคุณภาพบริการด้านสาธารณสุขและสุขภาพของประชาชน

5.1 วางรากฐานให้ระบบหลักประกันสุขภาพให้มีความครอบคลุมประชากรในทุกภาคส่วนอย่างมีคุณภาพ โดยไม่มีความเหลื่อมล้ำของคุณภาพบริการในแต่ละระบบ และบูรณาการข้อมูลระหว่างทุกระบบหลักประกันสุขภาพ

5.2 พัฒนาระบบบริหารสุขภาพ โดยเน้นการป้องกัน โรคมากกว่ารอให้ป่วยแล้วจึงมารักษา สร้างกลไกจัดการสุขภาพในระดับเขตแทนการกระจุกตัวอยู่ที่ส่วนกลาง ปรับระบบการจ้างงาน การกระจายบุคลากร และทรัพยากรสาธารณสุขให้เหมาะสมกับท้องถิ่น

5.3 ประสานการทำงานระหว่างภาคส่วนต่าง ๆ ในสังคม เพื่อป้องกันและแก้ปัญหาการตั้งครรภ์ในวัยรุ่น และปัญหาด้านการแพทย์และจริยธรรมของการอุ้มบุญ การปลูกถ่ายอวัยวะ และสเต็มเซลล์ โดยจัดให้มีมาตรการและกฎหมายที่รัดกุม

6. การเพิ่มศักยภาพทางเศรษฐกิจของประเทศ

รัฐบาลจะดำเนินนโยบายเศรษฐกิจเป็น 3 ระยะ คือ ระยะเร่งด่วนที่ต้องดำเนินการทันที ระยะต่อไปที่ต้องแก้ไขปัญหาค้างคาอยู่ และระยะยาวที่ต้องวางรากฐานเพื่อความเจริญเติบโตอย่างต่อเนื่อง ดังนี้

6.1 ในระยะเร่งด่วน เร่งจ่ายงบลงทุนของปีงบประมาณ พ.ศ. 2557 ที่ยังค้างอยู่ก่อนที่ จะพ้นกำหนดภายในสิ้นปีนี้

6.2 สานต่อนโยบายงบประมาณกระตุ้นเศรษฐกิจตามที่คณะรักษาความสงบแห่งชาติที่ได้จัดทำไว้ โดยนำหลักการสำคัญของการจัดทำงบประมาณรายจ่ายประจำปีงบประมาณ พ.ศ. 2559 ที่ให้ความสำคัญในการบูรณาการงบประมาณ และความพร้อมในการดำเนินงานร่วมนำแหล่งเงินอื่นมาประกอบการพิจารณาด้วย ทบทวนภารกิจที่มีลักษณะไม่ยั่งยืนหรือสร้างภาระหนี้สาธารณะของประเทศเกินความจำเป็น และแสดงรายการลงทุนในระดับจังหวัดเพื่อความโปร่งใส เป็นธรรมและไม่เลือกปฏิบัติ

6.3 กระตุ้นการลงทุนด้วยการเร่งพิจารณาโครงการลงทุนที่มีประสิทธิภาพ ซึ่งนักลงทุนยื่นขออนุมัติ ส่งเสริมการลงทุนไว้แล้วให้เสร็จสิ้นโดยเร็ว และนำโครงการลงทุนในโครงสร้างพื้นฐานประเภทที่มีผลตอบแทนดี

6.4 คู่มือเกษตรกรให้มีรายได้ที่เหมาะสมด้วยวิธีการต่าง ๆ เช่น ลดต้นทุนการผลิต การช่วยเหลือในเรื่องปัจจัยการผลิตอย่างทั่วถึง

6.5 ลดอุปสรรคในการส่งออกเพื่อให้เกิดความคล่องตัว เช่น ปรับปรุงวิธีการตรวจรับรองมาตรฐานสินค้าและมาตรฐานการผลิตระดับไร่นา เป็นต้น

6.6 ชักจูงให้นักท่องเที่ยวต่างชาติเข้ามาเที่ยวในประเทศไทย โดยพิจารณามาตรการลดผลกระทบจากการประกาศใช้กฎอัยการศึกในบางพื้นที่ที่มีต่อการท่องเที่ยวในโอกาสแรกที่จะทำได้

6.7 ในระยะยาวต่อไป ประสานนโยบายการเงินและการคลังให้สอดคล้องกันเพื่อสนับสนุนการฟื้นตัวของเศรษฐกิจพร้อมกับการรักษาเสถียรภาพของราคาอย่างเหมาะสม

6.8 แก้ปัญหาน้ำท่วมในฤดูฝนและปัญหาขาดแคลนน้ำในบางพื้นที่และบางฤดูกาล โดยระดมความคิดเห็นเพื่อหาทางออกไม่ให้เกิดน้ำท่วมรุนแรงดังเช่นปี 2554 ส่วนภาวะภัยแล้งนั้นรัฐบาลจะเร่งดำเนินการสร้างแหล่งน้ำขนาดเล็กให้กระจายครอบคลุม ซึ่งจะสามารถทำได้ในเวลาประมาณ 1 ปี

6.9 ปฏิรูปโครงสร้างราคาเชื้อเพลิงประเภทต่าง ๆ ให้สอดคล้องกับต้นทุนและให้มีภาระภาษีที่เหมาะสมระหว่างน้ำมันต่างชนิดและผู้ใช้ต่างประเภท รวมถึงการดำเนินการให้มีการสำรวจและผลิตก๊าซธรรมชาติและน้ำมันดิบรอบใหม่ทั้งในทะเลและบนบก และดำเนินการให้มีการสร้างโรงไฟฟ้าเพิ่มขึ้นโดยหน่วยงานของรัฐและเอกชน ด้วยวิธีการเปิดเผย โปร่งใส และเป็นมิตรต่อสถานะแวดล้อม พร้อมทั้งร่วมมือกับประเทศเพื่อนบ้านในการพัฒนาพลังงาน

6.10 ปรับปรุงวิธีการจัดเก็บภาษีให้จัดเก็บอย่างครบถ้วน โดยปรับปรุงโครงสร้างภาษีให้คงภาษีเงินได้ไว้ในระดับปัจจุบัน ทั้งบุคคลธรรมดาและนิติบุคคล แต่ปรับปรุงโครงสร้างอัตราภาษีทางการค้าและขยายรากฐานการจัดเก็บภาษีประเภทใหม่ ซึ่งจะจัดเก็บจากทรัพย์สิน เช่น ภาษีมรดก ภาษีจากที่ดินและสิ่งปลูกสร้าง โดยให้มีผลกระทบต่อผู้มีรายได้น้อยให้น้อยที่สุด

รวมทั้งปรับปรุงการลดหย่อนภาษีเงินได้ให้เกิดประโยชน์แก่ผู้มีรายได้น้อย และยกเลิกการยกเว้นภาษีประเภทที่เอื้อประโยชน์เฉพาะผู้มีฐานะการเงินดี เพื่อให้เกิดความเป็นธรรมมากขึ้น

6.11 บริหารจัดการหนี้ภาครัฐที่เกิดขึ้นในช่วงรัฐบาลที่ผ่านมา ซึ่งจำนวนสูงมากกว่า 700,000 ล้านบาท และเป็นภาระงบประมาณใน 5 ปีข้างหน้า อันจะทำให้เหลืองบประมาณเพื่อการลงทุนพัฒนาประเทศน้อยลง โดยประมวลหนี้เหล่านี้ให้ครบถ้วน หาแหล่งเงินระยะยาวมาสะสางหนี้ทั้งหมด และยึดระยะเวลาชำระคืนให้นานที่สุดเพื่อลดภาระของงบประมาณในอนาคต

6.12 ในระยะยาว พัฒนาโครงสร้างพื้นฐาน

- ด้านการขนส่งและคมนาคมทางบก โดยเริ่มโครงการรถไฟฟ้าขนส่งมวลชนใน กทม. และรถไฟฟ้าเชื่อม กทม. กับเมืองบริวารเพิ่มเติมเพื่อลดเวลาในการเดินทางของประชาชน เพื่อตั้งฐานให้รัฐบาล

ต่อไปทำได้ทันที

- ด้านคมนาคมทางอากาศ โดยปรับปรุงท่าอากาศยานสุวรรณภูมิระยะที่ 2 ท่าอากาศยานดอนเมือง และท่าอากาศยานในภูมิภาค เพื่อให้สามารถรองรับปริมาณการจราจรทางอากาศได้อย่างมีประสิทธิภาพ

- ด้านการคมนาคมทางน้ำ โดยพัฒนาการขนส่งสินค้าทางลำน้ำชายฝั่งทะเล เพื่อลดต้นทุนระบบโลจิสติกส์ของประเทศ เริ่มจากการพัฒนาท่าเรือแหลมฉบัง ท่าเรือชายฝั่งอ่าวไทยและอันดามัน ตลอดจนผลักดันให้ท่าเรือในลำน้ำเจ้าพระยาและป่าสักมีการใช้ประโยชน์ในการขนส่งสินค้าภายในประเทศและเชื่อมโยงกับท่าเรือแหลมฉบัง รวมทั้งการขุดลอกร่องน้ำลึก

6.13 ปรับโครงสร้างการบริหารจัดการในสาขาขนส่งที่มีการแยกบทบาทและภารกิจของหน่วยงานในระดับนโยบาย หน่วยงานกำกับดูแล และหน่วยปฏิบัติที่ชัดเจน และจัดตั้งหน่วยงานกำกับดูแลระบบราง เพื่อทำหน้าที่กำหนดมาตรฐานการให้บริการและความปลอดภัย โครงสร้างอัตราค่าบริการที่เป็นธรรม การลงทุน การบำรุงรักษาและการบริหารจัดการ ซึ่งจะช่วยสนับสนุนการพัฒนาของระบบรางให้เป็นโครงข่ายหลักของประเทศ

6.14 พัฒนาและปรับปรุงระบบบริหารจัดการของรัฐวิสาหกิจให้มีประสิทธิภาพ กำหนดเป้าหมายและมาตรการที่จะแก้ไขปัญหาและฟื้นฟูกิจการ ตลอดจนพิจารณาความจำเป็นในการควบรวมกิจการเป็นรัฐวิสาหกิจแต่ละแห่งให้สอดคล้องกับสถานการณ์ปัจจุบัน

6.15 ในด้านเกษตรกรรม ดำเนินการใน 2 เรื่องใหญ่ คือ การปรับโครงสร้างการผลิตสินค้าเกษตรให้สอดคล้องกับความต้องการด้วยวิธีการต่าง ๆ

6.16 ในด้านอุตสาหกรรม ส่งเสริมการพัฒนาอุตสาหกรรมที่สอดคล้องกับศักยภาพพื้นฐานของประเทศ อาทิ ส่งเสริมและพัฒนาอุตสาหกรรมเกษตรแปรรูป ส่งเสริมอุตสาหกรรมที่ใช้เทคโนโลยีขั้นสูง ส่งเสริมอุตสาหกรรมที่ใช้การออกแบบและสร้างสรรค์ เป็นต้น

6.17 เพิ่มขีดความสามารถของผู้ประกอบการวิสาหกิจขนาดกลางและขนาดย่อมให้เข้มแข็ง สามารถแข่งขันได้อย่างมีประสิทธิภาพ

6.18 ส่งเสริมภาคเศรษฐกิจดิจิทัลและวางรากฐานของเศรษฐกิจดิจิทัลให้เริ่มขับเคลื่อนได้อย่างจริงจัง ซึ่งจะทำให้ทุกภาคเศรษฐกิจก้าวหน้าไปได้ทันโลกและสามารถแข่งขันในโลกสมัยใหม่ได้

7. การส่งเสริมบทบาทและการใช้โอกาสในประชาคมอาเซียน

- เร่งพัฒนาความเชื่อมโยงด้านการขนส่งภายในอนุภูมิภาคและภูมิภาคอาเซียน โดยเร่งขับเคลื่อนตามแผนงานการพัฒนาความร่วมมือทางเศรษฐกิจในอนุภูมิภาคแม่น้ำโขง 6 ประเทศ (GMS) แผนความร่วมมือทางเศรษฐกิจอิระวดี-เจ้าพระยา-แม่โขง (ACMECS) แผนความร่วมมือแห่งอ่าวเบงกอลสำหรับความร่วมมือหลากหลายสาขาวิชาการและเศรษฐกิจ (BIMSTEC) และแผนแม่บทความเชื่อมโยงในอาเซียน

- พัฒนาเขตเศรษฐกิจพิเศษ โดยเริ่มจากการพัฒนาด่านการค้าชายแดนและโครงข่ายการคมนาคมขนส่งบริเวณประตูการค้าหลักของประเทศเพื่อรองรับการเชื่อมโยงกระบวนการผลิตและการลงทุนข้ามแดน พัฒนา ระบบ National Single Window (NSW) โดยระยะแรกให้ความสำคัญกับด่านชายแดนที่สำคัญ 6 ด่าน ได้แก่ ปาดังเบซาร์ สะเดา อัญประเทศ แม่สอด บ้านคลองลึก และบ้านคลองใหญ่

8. การพัฒนาและส่งเสริมการใช้ประโยชน์จากวิทยาศาสตร์ เทคโนโลยี การวิจัยและการพัฒนาและนวัตกรรม

8.1 สนับสนุนการเพิ่มค่าใช้จ่ายในการวิจัยและพัฒนาของประเทศเพื่อมุ่งเป้าหมายให้ไม่ต่ำกว่า 1% ของรายได้ประชาชาติ และมีสัดส่วนรัฐต่อเอกชน 30:70 ตามแผนพัฒนาเศรษฐกิจและสังคมแห่งชาติ เพื่อให้ประเทศมีความสามารถในการแข่งขัน

8.2 ส่งเสริมให้โครงการลงทุนขนาดใหญ่ของประเทศ เช่น ด้านพลังงานสะอาด ระบบราง ยานยนต์ไฟฟ้า การจัดการน้ำและขยะ ใช้ประโยชน์จากผลการศึกษาวิจัย และพัฒนาและนวัตกรรมของไทยตามความเหมาะสม ในกรณีที่จะต้องซื้อวัสดุอุปกรณ์หรือเทคโนโลยีจากต่างประเทศ จะให้มีเงื่อนไขการถ่ายทอดเทคโนโลยีเพื่อให้สามารถพึ่งตนเองได้ในอนาคตด้วย

9. การรักษาความมั่นคงของฐานทรัพยากรและการสร้างสมดุลระหว่างการอนุรักษ์กับการใช้ประโยชน์อย่างยั่งยืน

9.1 ในระยะเฉพาะหน้า เร่งปกป้องและฟื้นฟูพื้นที่อนุรักษ์ ทรัพยากรป่าไม้และสัตว์ป่า โดยให้ความสำคัญในการแก้ไขปัญหาการบุกรุกที่ดินของรัฐ พร้อมส่งเสริมการปลูกไม้มีค่าทางเศรษฐกิจในพื้นที่เอกชน เพื่อลดแรงกดดันในการตัดไม้จากป่าธรรมชาติ

9.2 ในระยะต่อไป พัฒนาระบบบริหารจัดการที่ดินและแก้ไขปัญหาการบุกรุกที่ดินของรัฐ โดยยึดแนวพระราชดำริที่ให้ประชาชนสามารถอยู่ร่วมกับป่าได้ เช่น การกำหนดเขตป่าชุมชนให้ชัดเจน

9.3 บริหารจัดการทรัพยากรน้ำของประเทศให้เป็นเอกภาพในทุกมิติทั้งเชิงปริมาณและคุณภาพ จัดให้มีแผนบริหารน้ำของประเทศ เพื่อให้การจัดทำแผนงานไม่เกิดความซ้ำซ้อนมีความเชื่อมโยงกันอย่างเป็นระบบ

9.4 เร่งรัดการควบคุมมลพิษทางอากาศ ขยะ และน้ำเสีย ที่เกิดจากการผลิตและบริโภค ในพื้นที่ใดที่สามารถจัดการขยะมูลฝอยด้วยการแปรรูปเป็นพลังงานก็จะสนับสนุนให้ดำเนินการ ส่วนขยะอุตสาหกรรมนั้นจะวางระเบียบมาตรการเป็นพิเศษ โดยกำหนดให้ทั้งในบ่อขยะอุตสาหกรรมที่สร้างขึ้นแบบมีมาตรฐาน และพัฒนาระบบตรวจสอบไม่ให้มีการลักลอบทิ้งขยะติดเชื้อ และใช้มาตรการทางกฎหมายและการบังคับใช้กฎหมายอย่างเด็ดขาด

10. การส่งเสริมการบริหารราชการแผ่นดินที่มีธรรมาภิบาล และการป้องกันปราบปรามการทุจริตและประพฤติมิชอบในภาครัฐ

10.1 จัดระบบอัตรากำลังและปรับปรุงค่าตอบแทนบุคลากรภาครัฐให้เหมาะสมและเป็นธรรม ยึดหลักการบริหารกิจการบ้านเมืองที่ดี เพื่อสร้างความเชื่อมั่นวางใจในระบบราชการ ลดต้นทุนดำเนินการของภาครัฐ เพิ่มศักยภาพในการแข่งขันกับนานาประเทศ การรักษามูลค่าภาครัฐที่มีประสิทธิภาพไว้ในระบบราชการ โดยจะดำเนินการตั้งแต่ระยะเฉพาะหน้าไปตามลำดับความจำเป็นและตามที่กฎหมายเอื้อให้สามารถดำเนินการได้

10.2 ในระยะแรก กระจายอำนาจเพื่อให้ประชาชนสามารถเข้าถึงบริหารสาธารณะได้รวดเร็ว ทั้งจะวาง

มาตรการทางกฎหมาย มิให้เจ้าหน้าที่หลีกเลี่ยง ประวิงเวลา หรือใช้อำนาจ โดยมีขอบก่อให้เกิดการทุจริต หรือสร้างความเสียหายแก่ประชาชน โดยเฉพาะนักลงทุน

ส่วนในระยะเฉพาะหน้า จะเน้นการปรับปรุงหน่วยงานให้บริการด้านการทำธุรกิจ การลงทุน และด้านบริการสาธารณะในชีวิตประจำวันเป็นสำคัญ

10.3 เสริมสร้างระบบคุณธรรมในการแต่งตั้งและโยกย้ายบุคลากรภาครัฐ วางมาตรการป้องกันการแทรกแซงจากนักการเมือง และส่งเสริมให้มีการนำระบบพิทักษ์คุณธรรมมาใช้ในการบริหารงานบุคคลของเจ้าหน้าที่ฝ่ายต่าง ๆ

10.4 ปรับปรุงและจัดให้มีกฎหมายที่ครอบคลุมการป้องกันและปราบปรามการทุจริต และการมีผลประโยชน์ทับซ้อนในภาครัฐทุกระดับ โดยถือว่าเรื่องนี้เป็นวาระสำคัญเร่งด่วนแห่งชาติ และเป็นเรื่องที่ต้องแทรกอยู่ในการปฏิรูปทุกด้าน

11. การปรับปรุงกฎหมายและกระบวนการยุติธรรม

11.1 ในระยะเฉพาะหน้า จะเร่งปรับปรุงประมวลกฎหมายหลักของประเทศและกฎหมายอื่น ๆ ที่ล้ำสมัย ไม่เป็นธรรม ไม่สอดคล้องกับความตกลงระหว่างประเทศ และเป็นอุปสรรคต่อการบริหารราชการแผ่นดิน โดยจะใช้กลไกของหน่วยงานเดิมที่มีอยู่ และระดมผู้ทรงคุณวุฒิมาเป็นคณะกรรมการที่จะจัดตั้งขึ้นเฉพาะกิจเป็นผู้เร่งดำเนินการ

11.2 ในระยะต่อไป จะจัดตั้งองค์กรปฏิรูปกระบวนการยุติธรรมที่ปราศจากการแทรกแซงของรัฐ

แผนการบริหารราชการแผ่นดิน (พ.ศ. 2555-2558)

1. นโยบายเร่งด่วนที่จะเริ่มดำเนินการในปีแรก

- 1.1 สร้างความปรองดองสมานฉันท์ของคนในชาติและฟื้นฟูประชาธิปไตย
- 1.2 กำหนดให้การแก้ไขและป้องกันปัญหาเสียดินเป็น“วาระแห่งชาติ”
- 1.3 ป้องกันและปราบปรามการทุจริตและประพฤติมิชอบในภาครัฐอย่างจริงจัง
- 1.4 ส่งเสริมให้มีการบริหารจัดการน้ำอย่างบูรณาการและเร่งรัดขยายเขตพื้นที่ชลประทาน
- 1.5 เร่งนำสันติสุขและความปลอดภัยในชีวิตและทรัพย์สินของประชาชนกลับมาสู่พื้นที่จังหวัดชายแดนภาคใต้
- 1.6 เร่งฟื้นฟูความสัมพันธ์และพัฒนาความร่วมมือกับประเทศเพื่อนบ้านและนานาชาติ
- 1.7 แก้ไขปัญหาความเดือดร้อนของประชาชนและผู้ประกอบการเนื่องจากภาวะเงินเฟ้อและราคาน้ำมันเชื้อเพลิง
- 1.8 ยกระดับคุณภาพชีวิตของประชาชน โดยเพิ่มกำลังซื้อภายในประเทศสร้างสมดุลและความเข้มแข็งอย่างมีคุณภาพให้แก่ระบบเศรษฐกิจมหภาค
- 1.9 ปรับลดภาษีเงินได้นิติบุคคล
- 1.10 ส่งเสริมให้ประชาชนเข้าถึงแหล่งเงินทุน

- 1.11 ยกระดับราคาสินค้าเกษตรและให้เกษตรกรเข้าถึงแหล่งเงินทุน
- 1.12 เร่งเพิ่มรายได้จากการท่องเที่ยวทั้งในและนอกประเทศ
- 1.13 สนับสนุนการพัฒนางานศิลปหัตถกรรมและผลิตภัณฑ์ชุมชนเพื่อการสร้างเอกลักษณ์และการผลิตสินค้าในท้องถิ่น
- 1.14 พัฒนาระบบประกันสุขภาพ
- 1.15 จัดหาเครื่องคอมพิวเตอร์แท็บเล็ตให้แก่โรงเรียน
- 1.16 เร่งรัดและผลักดันการปฏิรูปการเมืองที่ประชาชนมีส่วนร่วมอย่างกว้างขวาง

2. นโยบายความมั่นคงแห่งรัฐ

- 2.1 เทิดทูนและพิทักษ์รักษาไว้ซึ่งสถาบันพระมหากษัตริย์
- 2.2 พัฒนาและเสริมสร้างศักยภาพของกองทัพและระบบป้องกันประเทศ
- 2.3 พัฒนาและเสริมสร้างความร่วมมือระหว่างประเทศ
- 2.4 พัฒนาระบบการเตรียมพร้อมแห่งชาติ
- 2.5 เร่งดำเนินการแก้ไขปัญหายาเสพติด องค์กรอาชญากรรมการค้ามนุษย์ผู้หลบหนีเข้าเมือง แรงงานต่างด้าวผิดกฎหมาย และบุคคลที่ไม่มีสถานะชัดเจน

3. นโยบายเศรษฐกิจ

- 3.1 นโยบายเศรษฐกิจมหภาค
- 3.2 นโยบายสร้างรายได้
- 3.3 นโยบายปรับโครงสร้างเศรษฐกิจ
- 3.4 นโยบายโครงสร้างพื้นฐาน การพัฒนาระบบรางเพื่อขนส่งมวลชนและการบริหารจัดการระบบขนส่งสินค้าและบริการ
- 3.5 นโยบายพลังงาน
- 3.6 นโยบายเทคโนโลยีสารสนเทศ

4. นโยบายสังคมและคุณภาพชีวิต

- 4.1 นโยบายการศึกษา
- 4.2 นโยบายแรงงาน
- 4.3 นโยบายการพัฒนาสุขภาพของประชาชน
- 4.4 นโยบายศาสนา ศิลปะ และวัฒนธรรม
- 4.5 นโยบายความมั่นคงของชีวิตและสังคม

5. นโยบายที่ดิน ทรัพยากรธรรมชาติและสิ่งแวดล้อม

- 5.1 อนุรักษ์และฟื้นฟูทรัพยากรป่าไม้และสัตว์ป่า
- 5.2 อนุรักษ์และฟื้นฟูทรัพยากรทางทะเลและชายฝั่ง
- 5.3 ดูแลรักษาคุณภาพสิ่งแวดล้อมและเร่งรัดการควบคุมมลพิษ

5.4 สร้างความเป็นธรรมและลดความเหลื่อมล้ำในการใช้ประโยชน์ที่ดินและทรัพยากรธรรมชาติ

5.5 ส่งเสริมและสร้างความตระหนักและจิตสำนึกทางด้านทรัพยากรธรรมชาติและสิ่งแวดล้อม

5.6 ส่งเสริมให้มีการบริหารจัดการน้ำอย่างบูรณาการ

5.7 สร้างภูมิคุ้มกันและเตรียมความพร้อมในการรองรับและปรับตัวต่อผลกระทบจากการเปลี่ยนแปลงของสภาพภูมิอากาศและพิบัติภัยธรรมชาติ

5.8 พัฒนาองค์ความรู้ในการบริหารจัดการด้านทรัพยากรธรรมชาติและสิ่งแวดล้อม

6. นโยบายวิทยาศาสตร์ เทคโนโลยี การวิจัย และนวัตกรรม

6.1 เร่งพัฒนาให้ประเทศไทยเป็นสังคมที่อยู่บนพื้นฐานขององค์ความรู้

6.2 เร่งสร้างนักวิทยาศาสตร์ นักวิจัย และครูวิทยาศาสตร์ให้เพียงพอต่อความต้องการของประเทศ

6.3 สนับสนุนและส่งเสริมให้เกิดการลงทุนและความร่วมมือระหว่างภาครัฐและเอกชน

6.4 จัดระบบบริหารงานวิจัยให้เกิดประสิทธิภาพสูง

6.5 ส่งเสริมการใช้ข้อมูลเทคโนโลยีอวกาศและภูมิสารสนเทศ

7. นโยบายการต่างประเทศและเศรษฐกิจระหว่างประเทศ

7.1 เร่งส่งเสริมและพัฒนาความสัมพันธ์กับประเทศเพื่อนบ้าน

7.2 สร้างความสามัคคีและส่งเสริมความร่วมมือระหว่างประเทศอาเซียน

7.3 เสริมสร้างบทบาทที่สร้างสรรค์และส่งเสริมผลประโยชน์ของชาติในองค์การระหว่างประเทศ

7.4 กระชับความร่วมมือและความเป็นหุ้นส่วนทางยุทธศาสตร์กับประเทศกลุ่มประเทศ และองค์การระหว่างประเทศที่มีบทบาทสำคัญของโลก

7.5 สนับสนุนการเข้าถึงในระดับประชาชนของนานาชาติ พร้อมทั้งส่งเสริมภาพลักษณ์ที่ดีและความร่วมมือทางวิชาการกับประเทศกำลังพัฒนา

7.6 ส่งเสริมการรับรู้และความเข้าใจของประชาชนเกี่ยวกับปัญหาเรื่องพรมแดนและการเปลี่ยนแปลงในโลกที่มีผลกระทบต่อประเทศไทย

7.7 สนับสนุนการทูตเพื่อประชาชน

7.8 ใช้ประโยชน์จากโครงข่ายคมนาคมขนส่งในภูมิภาคอาเซียนและอนุภูมิภาค

7.9 ประสานการดำเนินงานของส่วนราชการในต่างประเทศ

7.10 ส่งเสริมความร่วมมืออย่างใกล้ชิดกับประเทศมุสลิมและองค์กรอิสลามระหว่างประเทศ

8. นโยบายการบริหารกิจการบ้านเมืองที่ดี

8.1 ประสิทธิภาพการบริหารราชการแผ่นดิน

8.2 กฎหมายและการยุติธรรม

8.3 ส่งเสริมให้ประชาชนมีโอกาสดำเนินการรับข้อมูลข่าวสารจากทางราชการ สื่อสารมวลชนและสื่อสาธารณะทุกประเภทได้อย่างกว้างขวาง รวดเร็ว ถูกต้อง เป็นธรรม

4. แผนพัฒนากลุ่มจังหวัดภาคเหนือตอนบน 2 (เชียงราย-พะเยา-แพร่-น่าน)

1. วิสัยทัศน์กลุ่มจังหวัด

ประตูการค้าสู่สากล

โดดเด่นวัฒนธรรมล้านนา

สินค้าเกษตรปลอดภัย

ประชาชนร่วมใจอนุรักษ์ทรัพยากรธรรมชาติ

2. ยุทธศาสตร์การพัฒนากลุ่มจังหวัดภาคเหนือตอนบน 2

- 1) พัฒนาสภาพแวดล้อมในการพัฒนาการค้า การลงทุน และ โลจิสติกส์เชื่อมอนุภูมิภาคลุ่มน้ำโขง และเตรียมพร้อมรับความร่วมมือประชาคมอาเซียน
- 2) การสร้างความเข้มแข็งและเพิ่มประสิทธิภาพการผลิตภาคเกษตรและอุตสาหกรรมเกษตรเพื่อเพิ่มพูนมูลค่าสินค้าเกษตรปลอดภัยที่มีศักยภาพ
- 3) พัฒนาและสนับสนุนการยกระดับการพัฒนาสังคม การท่องเที่ยวเชิงอนุรักษ์ วัฒนธรรมและสุขภาพ เพื่อเป็นฐานการพัฒนาชุมชนอย่างยั่งยืน
- 4) ดำรงฐานทรัพยากรธรรมชาติที่อุดมสมบูรณ์และการบริหารจัดการสิ่งแวดล้อมโดยการมีส่วนร่วมของชุมชนสู่การเป็นกลุ่มจังหวัดสีเขียว

แผนพัฒนาจังหวัดพะเยา 4 ปี (พ.ศ. 2557 – 2560)

การจัดทำแผนพัฒนาจังหวัดพะเยา 4 ปี (พ.ศ. 2557-2560) ได้ทำการศึกษาบริบทและศักยภาพของจังหวัดตามกระบวนการจัดทำแผนยุทธศาสตร์การพัฒนารัฐบาล เพื่อใช้เป็นแนวทางในการพัฒนาและการแก้ไขปัญหาของจังหวัด ซึ่งกระบวนการดำเนินการเน้นการบูรณาการของทุกภาคส่วน ให้เข้ามามีส่วนร่วม ในการกำหนดแนวทาง วิสัยทัศน์ พันธกิจ เป้าประสงค์ และยุทธศาสตร์ในการพัฒนาจังหวัดพะเยา โดยมีรายละเอียดดังนี้

1. วิสัยทัศน์

“แหล่งผลิตเกษตรปลอดภัย สังคมเข้มแข็งพร้อมสู่ประชาคมอาเซียน”

2. พันธกิจ

1. พัฒนาผลผลิตเกษตรปลอดภัย ในพื้นที่เป้าหมายเดิมและขยายในพื้นที่เป้าหมายใหม่
2. เพิ่มขีดความสามารถในการแข่งขัน สร้างความสัมพันธ์กับประเทศเพื่อนบ้าน และขยายมูลค่า การค้าชายแดน
3. ส่งเสริมให้ประชาชน ตระหนักถึงอัตลักษณ์และมีคุณภาพชีวิตที่ดี มีความมั่นคง ชุมชนเข้มแข็งและอยู่ร่วมกันอย่างมีความสุข เพิ่มทักษะและสมรรถนะ พร้อมสู่ประชาคมอาเซียน
4. ส่งเสริมการจัดการทรัพยากรธรรมชาติและคุณภาพสิ่งแวดล้อม แบบมีส่วนร่วม

3. เป้าประสงค์รวมของจังหวัดพะเยา

1. ประชาชนมีรายได้เพิ่มขึ้น มีความเป็นอยู่ที่ดีขึ้น

2. จังหวัดมีพื้นที่เกษตรปลอดภัยเพิ่มขึ้น และช่องทางการตลาดผลผลิตเกษตรปลอดภัยมีการขยายตัวเพิ่มขึ้น

3. จังหวัดมีมูลค่า การค้า การลงทุน การท่องเที่ยว และการค้าชายแดน เพิ่มขึ้น

4. สังคม ชุมชนมีความเข้มแข็งพร้อมเข้าสู่ประชาคมอาเซียน

5. จังหวัดพะเยามีทรัพยากรธรรมชาติที่อุดมสมบูรณ์ สิ่งแวดล้อมปราศจากมลพิษและลดการเกิดภาวะโลกร้อน

6. ประชาชนอยู่ในสังคมอย่างสงบสุข มีความมั่นคง ปลอดภัย ชุมชนเข้มแข็ง

ประเด็นยุทธศาสตร์จังหวัดพะเยา

ประเด็นยุทธศาสตร์ที่ 1 ส่งเสริมการเกษตรปลอดภัย และ การค้า การลงทุน เพื่อเพิ่มขีดความสามารถในการแข่งขัน

ความเชื่อมโยงกับนโยบายรัฐบาล : นโยบายที่ 8 การบริหารกิจการบ้านเมืองที่ดี

เป้าประสงค์ :

1. ประชาชนมีรายได้เพิ่มขึ้น มีความเป็นอยู่ที่ดีขึ้น

2. จังหวัดมีพื้นที่เกษตรปลอดภัยเพิ่มขึ้น และช่องทางการตลาดผลผลิตเกษตรปลอดภัยมีการขยายตัวเพิ่มขึ้น

2. จังหวัดมีมูลค่า การค้า การลงทุน การท่องเที่ยว และการค้าชายแดน เพิ่มขึ้น

3. กลยุทธ์ :

1. พัฒนาการเกษตรสู่ระบบเกษตรปลอดภัยและอินทรีย์
2. พัฒนาศักยภาพสถาบันเกษตรกรและผู้ประกอบการเพื่อเพิ่มขีดความสามารถในการแข่งขัน
3. ขยายผลโครงการอันเนื่องมาจากพระราชดำริ
4. พัฒนาการค้า การลงทุน
5. พัฒนาการท่องเที่ยวเชิงนิเวศน์และวัฒนธรรมเชื่อมโยงสู่กลุ่มจังหวัด ประเทศเพื่อนบ้านและ
6. อนุรักษ์ภาคลุ่มน้ำโขง

แนวทาง :

1. ส่งเสริมกระบวนการเรียนรู้ด้านการผลิตปลอดภัยเพื่อสร้างมูลค่าเพิ่มและโอกาสทางการตลาดการพัฒนาบุคลากร การพัฒนาคุณภาพผลผลิตและบรรจุภัณฑ์ การประชาสัมพันธ์และด้านการตลาด
2. สนับสนุนการสร้างเครือข่ายภาคเกษตรกรและภาคธุรกิจ อบรมพัฒนาทักษะความรู้ตลอดจนสนับสนุนการดำเนินงานของสถาบันเกษตรกรให้เกิดความเข้มแข็งพร้อมรับการแข่งขันทางธุรกิจ
3. พัฒนาแหล่งท่องเที่ยว จัดกิจกรรมด้านการท่องเที่ยวตลอดปี ส่งเสริมการตลาดและประชาสัมพันธ์ด้านการท่องเที่ยว พัฒนาศักยภาพด้านการท่องเที่ยวสู่การให้บริการอย่างมีคุณภาพและมาตรฐานในระดับสากล
4. ส่งเสริมและสนับสนุนการขยายผลโครงการอันเนื่องมาจากพระราชดำริ
5. พัฒนาความพร้อมบุคลากรด้านภาษา สนับสนุนข้อมูลด้าน กฎ ระเบียบ และการอำนวยความสะดวก

ความสะดวกทางการค้าเพื่อการส่งออก สนับสนุนการเชื่อมโยงตลาดการค้าสู่ประเทศเพื่อนบ้านรวมทั้งการเชื่อมความสัมพันธ์ระหว่างกลุ่มประเทศในอนุภูมิภาคกลุ่มน้ำโขง (GMS) อาเซียน (AEC) และประเทศอื่น ๆ

6. พัฒนาเส้นทางคมนาคม การวางระบบผังเมือง และการให้บริการเชื่อมต่อในระบบโลจิสติกส์ รองรับ การเชื่อมโยงตามแนวระเบียงเศรษฐกิจเหนือ-ใต้ (North-South Economic Corridor)

7. พัฒนาแหล่งน้ำและโครงสร้างพื้นฐาน

8. ส่งเสริมการค้า การลงทุน กับประเทศในกลุ่ม GMS และการส่งเสริมความสัมพันธ์กับประเทศเพื่อนบ้าน

ประเด็นยุทธศาสตร์ที่ 2 สร้างคุณค่าและพัฒนาคุณภาพชีวิตของประชาชน

ความเชื่อมโยงกับนโยบายรัฐบาล : นโยบายที่ 8 การบริหารกิจการบ้านเมืองที่ดี

เป้าประสงค์ :

1. สังคม ชุมชนมีความเข้มแข็งพร้อมเข้าสู่ประชาคมอาเซียน

กลยุทธ์ :

1. สร้างสังคมเอื้ออาทร ภายใต้อัตลักษณ์ คุณค่าทางประวัติศาสตร์และวัฒนธรรม

2. พัฒนาคุณภาพชีวิตประชาชนทุกกลุ่มวัยเพื่อการเข้าสู่ประชาคมอาเซียน

แนวทาง

1. ส่งเสริมคุณภาพชีวิตในการเข้าถึงอาชีพที่ก่อให้เกิดรายได้ และการเข้าสู่ประชาคมอาเซียน

2. ส่งเสริมเด็ก สตรี ผู้สูงอายุ คนพิการ และครอบครัว ให้เข้าถึงบริการภาครัฐเพื่อยกระดับ

คุณภาพชีวิตด้านการศึกษา วัฒนธรรม และด้านการสาธารณสุข

3. ส่งเสริมการเข้าถึงสวัสดิการสังคมในการมีส่วนร่วมของชุมชน

4. ส่งเสริมการพัฒนาเด็ก เยาวชน ด้านการเรียนรู้วิทยาศาสตร์และเทคโนโลยี เพื่อการเข้าสู่

ประชาคมอาเซียน

5. สร้างระบบการป้องกันทางสังคมเพื่อเป็นหลักประกันความมั่นคงของมนุษย์โดยให้ความสำคัญด้านการพัฒนาเครือข่าย

6. ส่งเสริมความสามารถในการแข่งขัน โดยพัฒนาทักษะภาษาและความเชี่ยวชาญในด้านอาชีพ เพื่อเข้าสู่ประชาคมอาเซียน

ประเด็นยุทธศาสตร์ที่ 3 พัฒนาและอนุรักษ์ทรัพยากรธรรมชาติและสิ่งแวดล้อมอย่างยั่งยืน

ความเชื่อมโยงกับนโยบายรัฐบาล : นโยบายที่ 8 การบริหารกิจการบ้านเมืองที่ดี

เป้าประสงค์ :

1. จังหวัดพะเยามีทรัพยากรธรรมชาติที่อุดมสมบูรณ์ สิ่งแวดล้อมปราศจากมลพิษและลดการเกิดภาวะโลกร้อน

กลยุทธ์ :

1. ส่งเสริมการเพิ่มพื้นที่สีเขียว ในเขตป่า เขตชุมชน และเขตเมือง
2. สนับสนุนการจัดการดินและน้ำ
3. ส่งเสริมการบริหารจัดการสิ่งแวดล้อมแบบมีส่วนร่วม
4. ส่งเสริมการใช้พลังงานทดแทน

แนวทาง :

1. ส่งเสริมการเพิ่มพื้นที่สีเขียว ในเขตป่า เขตชุมชน และเขตเมือง
 - 1.1 ดำเนินการป้องกันและปราบปรามการบุกรุกทำลายทรัพยากรธรรมชาติ
 - 1.2 สร้างจิตสำนึก ด้านการอนุรักษ์ทรัพยากรธรรมชาติและสิ่งแวดล้อม
 - 1.3 ส่งเสริมการปลูกไม้ 3 อย่างประโยชน์ 4 อย่าง และเพาะชำกล้าไม้เพื่อแจกจ่ายแก่ประชาชนและหน่วยงานนำไปปลูกเพิ่มพื้นที่สีเขียว
2. สนับสนุนการจัดการดินและน้ำ
 - 2.1 ก่อสร้างฝายต้นน้ำลำธาร ปลูกแฝกตามแนวพระราชดำริ
 - 2.2 ฝึกระวังและพัฒนาแหล่งน้ำสำคัญ
 - 2.3 บริหารจัดการแหล่งน้ำขนาดเล็กเพื่อการอุปโภค บริโภคของชุมชน
3. ส่งเสริมการบริหารจัดการสิ่งแวดล้อมแบบมีส่วนร่วม
 - 3.1 รณรงค์ประชาสัมพันธ์ รวมถึงการใช้มาตรการบังคับในการลดการเกิดหมอกควันและไฟป่า
 - 3.2 ผลักดันส่งเสริมให้องค์กรปกครองส่วนท้องถิ่น มีการบริหารจัดการทรัพยากรธรรมชาติ

สิ่งแวดล้อม

ประเด็นยุทธศาสตร์ที่ 4 ส่งเสริมความมั่นคงภายในและตามแนวชายแดน

ความเชื่อมโยงกับนโยบายรัฐบาล : นโยบายที่ 8 การบริหารกิจการบ้านเมืองที่ดี

เป้าประสงค์ :

1. ประชาชนอยู่ในสังคมอย่างสงบสุข มีความมั่นคงปลอดภัย ชุมชนเข้มแข็ง

กลยุทธ์ :

1. ส่งเสริมกระบวนการมีส่วนร่วมในการเสริมสร้างการพิทักษ์รักษาสถาบัน
2. ป้องกัน ปราบปรามและบำบัดยาเสพติด
3. เพิ่มเครือข่ายยุติธรรมชุมชนในพื้นที่จังหวัดพะเยา
4. เพิ่มศักยภาพด้านความมั่นคงของจังหวัดเพื่อรองรับการเข้าสู่ประชาคมอาเซียน

แนวทาง :

1. สร้างความปรองดองสมานฉันท์ของประชาชน และกลุ่มพลังมวลชน ให้แสดงออกถึง ความจงรักภักดีต่อสถาบันของชาติ ศาสนา และพระมหากษัตริย์

2. บูรณาการสกัดการนำเข้า เฝ้าระวังกลุ่มเสี่ยง จับกุมผู้ค้า บำบัดผู้เสพ
3. บูรณาการงานที่เกี่ยวข้องกับกระบวนการยุติธรรมทางเลือก
4. สร้างความรู้ความเข้าใจให้กับผู้นำท้องที่ ท้องถิ่น ข้าราชการในพื้นที่ ตลอดจนเยาวชนเพื่อเตรียมความพร้อมเข้าสู่ประชาคมอาเซียน

นโยบายผู้บริหารองค์การบริหารส่วนตำบลเชียงแวง

1. นโยบายด้านการเมืองการบริหาร

- 1.1 ส่งเสริมการปกครองระบอบประชาธิปไตย อันมีพระมหากษัตริย์เป็นประมุข
- 1.2 สนองนโยบายรัฐบาล เสริมสร้างทักษะแก่ราชการองค์การบริหารส่วนตำบลให้มีศักยภาพในการบริหารงานที่โปร่งใส สะดวก รวดเร็ว และเป็นธรรมต่อประชาชนโดยทัดเทียมกัน
- 1.3 ส่งเสริมการมีส่วนร่วมของประชาชนในการพัฒนาท้องถิ่น
- 1.4 สนับสนุนให้เกิดความมั่นคงและสงบเรียบร้อยในชุมชน สนับสนุน กิจกรรมของฝ่ายปกครอง กลุ่ม พลังมวลชน อาสาสมัครป้องกันภัยฝ่ายพลเรือน
- 1.5 บริหารจัดการและให้บริการตามบทบาท หน้าที่ การกิจขององค์การบริหารส่วนตำบล ให้ประชาชนผู้รับบริการมีความพึงพอใจ แก้ไขปัญหาความเดือดร้อนของประชาชนอย่างมีประสิทธิภาพโดยยึดหลักธรรมาภิบาล

2. นโยบายด้านเศรษฐกิจ

- 2.1 สนับสนุนช่วยเหลืออาชีพ การปลูกยางพารา การปลูกลำไย การปลูกพืชผลทางการเกษตรอื่นๆ ให้มีประสิทธิภาพทั้งการปลูก การดูแลรักษา และการตลาด ตลอดจนช่วยแก้ปัญหาการค้าไม่เป็นธรรม
- 2.2 สนับสนุนการรวมกลุ่มเพื่อพัฒนาอาชีพและการตลาดให้เข้มแข็ง
- 2.3 สนับสนุนโครงการเศรษฐกิจพอเพียงตามแนวพระราชดำริ สร้างโอกาส และช่องทางในการเพิ่มรายได้แก่ประชาชน สนับสนุนการเพิ่มทักษะและความชำนาญในการประกอบอาชีพ
- 2.4 ส่งเสริมอาชีพกลุ่มพัฒนาสตรี กลุ่มผู้สูงอายุ
- 2.5 ส่งเสริมและสนับสนุนการเกษตรอินทรีย์ชีวภาพ

3. นโยบายด้านสังคม การศึกษา ศาสนาและวัฒนธรรม

- 3.1 ส่งเสริมและสนับสนุนการจัดการศึกษา กิจกรรมด้านการศึกษาทั้งในโรงเรียน นอกโรงเรียนเพื่อพัฒนาทรัพยากรมนุษย์ให้มีโอกาสทางการศึกษาโดยทั่วถึงกัน
- 3.2 ส่งเสริมสนับสนุนกิจกรรม ประเพณีทางพุทธศาสนา ศาสนาอื่นที่ชุมชนนับถือ รักษา สืบทอด ประเพณี วัฒนธรรมอันดีงามของท้องถิ่นและของชาติ
- 3.3 สนับสนุน โครงการอาหารกลางวัน อาหารเสริม(นม) ให้นักเรียนใน โรงเรียน ศูนย์พัฒนาเด็กเล็ก ในเขตรับผิดชอบให้ได้รับครบทุกคน

- 3.4 ช่วยเหลือดูแลผู้ด้อยโอกาส คนพิการและผู้ป่วยโรคภูมิคุ้มกันบกพร่อง
- 3.5 ช่วยเหลือดูแลผู้สูงอายุ สนับสนุนเงินช่วยเหลือตามนโยบายของรัฐบาล
- 3.6 ช่วยเหลือดูแลเด็กยากจนในเขตบริการให้ได้รับการสนับสนุนเงินทุนการศึกษา
- 3.7 ช่วยเหลือสนับสนุนกิจกรรมเยาวชน เพื่อพัฒนาคุณธรรม จริยธรรม มีวินัย มีจิตสาธารณะ
- 3.8 ส่งเสริมสนับสนุนกิจกรรมของ อปพร. สตรี อสม. เยาวชน กำนัน ผู้ใหญ่บ้านในเขตบริการ
- 3.9 ส่งเสริมสนับสนุนอุปกรณ์กีฬา การออกกำลังกาย การเล่นกีฬา การแข่งขันกีฬา เพื่อให้เยาวชน ประชาชนมีร่างกายแข็งแรงสมบูรณ์

4. นโยบายด้านโครงสร้างพื้นฐาน

- 4.1 พัฒนา ปรับปรุงระบบสาธารณูปโภค เพื่อให้ประชาชนได้รับบริการที่ดีมีคุณภาพ
- 4.2 พัฒนา ปรับปรุงถนนเส้นทางคมนาคมในพื้นที่ให้มีสภาพดี มีมาตรฐาน มีความปลอดภัย ตลอดถึงมีความสะดวกในการเดินทางไปสู่ที่ทำการเกษตร
- 4.3 ส่งเสริมสนับสนุนระบบประปาหมู่บ้านให้ครบทุกหมู่บ้าน สนับสนุนให้บริหารจัดการด้วยตนเองแก้ปัญหาการบริหารจัดการให้สามารถดำเนินการไม่ให้ขาดทุน มีน้ำสะอาดใช้อุปโภค บริโภค โดยทั่วถึง
- 4.4 สนับสนุนปรับปรุงระบบการระบายน้ำเข้าสู่ที่ทำการเกษตรให้ทั่วถึง
- 4.5 สนับสนุนการขยายเขตไฟฟ้าให้ครบทุกซอย ทุกครัวเรือน

5. นโยบายด้านสาธารณสุขและสิ่งแวดล้อม

- 5.1 ส่งเสริมสนับสนุนการให้บริการด้านสาธารณสุข แก่ประชาชนอย่างทั่วถึง และมีประสิทธิภาพ ตามนโยบายของรัฐบาล
- 5.2 ส่งเสริมสนับสนุนการป้องกันเฝ้าระวังโรคติดต่อ เช่น โรคไข้เลือดออก ไข้สมองอักเสบ ไข้หวัดนก และโรคระบาดอื่นๆ
- 5.3 ส่งเสริมสนับสนุนการให้ความรู้ ปลุกจิตสำนึกให้เยาวชน ประชาชน อนุรักษ์ทรัพยากรธรรมชาติ และสิ่งแวดล้อม

6. นโยบายด้านการป้องกันยาเสพติด สิ่งผิดกฎหมาย

- 6.1 ประสานความร่วมมือกับราชการ ดำรวจโรงเรียน วัด องค์กรต่างๆ เพื่อป้องกันยาเสพติด สิ่งผิดกฎหมายในชุมชนเขตบริการ
- 6.2 สนับสนุน ส่งเสริมกิจกรรมด้านกีฬา เพื่อให้เยาวชนหันมาสนใจให้ความสำคัญกับการออกกำลังกาย และห่างไกลยาเสพติด

7. นโยบายด้านการป้องกันและบรรเทาสาธารณภัย

- 7.1 สนับสนุนกิจกรรมของอปพร. หน่วยกู้ชีพ กู้ภัย
- 7.2 สนับสนุนงบประมาณแก้ไขปัญหาพื้นที่ที่มีภัยพิบัติ

3.2 ปัจจัยและสถานการณ์การเปลี่ยนแปลงที่มีผลต่อการพัฒนา

ผลการวิเคราะห์การพัฒนาตามแผนพัฒนาสามปีที่ผ่านมาขององค์การบริหารส่วนตำบลเชิงแรง

1.การพัฒนาโครงสร้างพื้นฐาน

ตามแผนพัฒนาขององค์การบริหารส่วนตำบลที่ผ่านมา ส่วนใหญ่จะดำเนินการในด้านยุทธศาสตร์ที่ 1 ด้านพัฒนาเศรษฐกิจ ด้านโครงสร้างพื้นฐานที่จำเป็นได้แก่ ก่อสร้างถนน ก่อสร้างรางระบายน้ำ ก่อสร้างอาคารอเนกประสงค์ ปรับปรุงซ่อมแซมระบบประปาหมู่บ้าน ด้านพัฒนาแหล่งน้ำสำหรับการเกษตร ได้แก่ ก่อสร้างรางส่งน้ำเข้าสู่พื้นที่การเกษตร ขุดลอกลำห้วย แม่น้ำที่เป็นแหล่งน้ำตามธรรมชาติให้มีสภาพที่พร้อมกักเก็บน้ำใช้ในการเกษตรได้อย่างเต็มที่ ซึ่งโดยสภาพความเป็นจริงแล้วเรื่องต่างๆเหล่านี้ยังเป็นปัญหาและความต้องการของประชาชน ส่วนใหญ่ในพื้นที่ประกอบอาชีพเกษตรกรรมประชาชนต้องอาศัยเส้นทางในการคมนาคมสัญจรไปมาระหว่างภายในหมู่บ้าน ระหว่างหมู่บ้าน มีเส้นทางในขนส่งผลผลิตทางการเกษตรได้สะดวกรวดเร็ว ลดต้นทุนในการผลิต โดยองค์การบริหารส่วนตำบลเชิงแรงได้มีการจัดประชุมประชาคมหมู่บ้านที่ผ่านมามีส่วนมากความต้องการของประชาชนที่จะให้ องค์การบริหารส่วนตำบลดำเนินการนั้น ก็คือเรื่องการพัฒนา ระบบโครงสร้างพื้นฐานเป็นลำดับแรก การส่งเสริมอาชีพ สวัสดิการสังคม การจัดการศึกษา การจัดการทรัพยากรธรรมชาติและสิ่งแวดล้อมเป็นลำดับรองลงมา แต่อย่างไรก็ตามถึงแม้ว่าองค์การบริหารส่วนตำบลได้มีการพัฒนาในเรื่องเหล่านี้ไปมากแล้ว แต่ก็ยังไม่ครอบคลุมพื้นที่ทั้งหมด ยังต้องมีการพัฒนาต่อไปอีก ทั้งนี้ก็สืบเนื่องจากปัญหาและความต้องการของประชาชนยังมีอยู่ ประกอบกับงบประมาณขององค์การบริหารส่วนตำบลมีจำกัด และโครงการเกี่ยวกับโครงสร้างพื้นฐานต้องใช้งบประมาณเป็นจำนวนมาก โครงการก่อสร้างเพื่อการพัฒนา ระบบโครงสร้างพื้นฐานนอกจากโครงการที่จะต้องก่อสร้างใหม่แล้วยังมีโครงการที่จะต้องบูรณะปรับปรุง ซ่อมแซม อีกส่วนหนึ่ง ซึ่งจะต้องนำไปบรรจุไว้ในแผนพัฒนาด้านโครงสร้างพื้นฐานด้วย ดังนั้นยังคงต้องบรรจุไว้ในแผนพัฒนาสามปีโดยมีการทบทวนทุกปี

2.การพัฒนาด้านเศรษฐกิจ

องค์การบริหารส่วนตำบลได้คำนึงถึงการพัฒนาด้านการประกอบอาชีพหลักของประชาชน โดยให้ความรู้แก่ประชาชนในการประกอบอาชีพ ได้แก่ นาข้าว ยางพารา ลำไย ข้าวโพด เพื่อเพิ่มทักษะในการประกอบอาชีพ สร้างรายได้ ลดรายจ่าย ลดต้นทุนในการผลิตได้มากขึ้น การส่งเสริมอาชีพหลังฤดูเก็บเกี่ยว ได้แก่ การส่งเสริมอาชีพกลุ่มแม่บ้านตัดเย็บเสื้อผ้า กลุ่มผู้สูงอายุจักสาน ไม้ไผ่ จักสานเส้นพลาสติก จักสานหญ้าแฝก อบรมให้ความรู้ในการเลี้ยงไก่พันธุ์พื้นเมือง เลี้ยงกบ เลี้ยงปลา โดยการอุดหนุนงบประมาณเป็นต้นทุนการผลิต พัฒนาผลิตภัณฑ์ให้เหมาะสมกับความต้องการของตลาดภายในชุมชนและสู่ตลาดภายนอก

ปัญหาในด้านเศรษฐกิจของประชาชนส่วนใหญ่ก็คือ การไม่มีความรู้ในเรื่องการแปรรูปผลผลิต ไม่มีเงินทุนหมุนเวียน สินค้าการเกษตรราคาตกต่ำ ต้นทุนการผลิตสูงขึ้นตามภาวะเศรษฐกิจ เสียเปรียบพ่อค้าคนกลาง องค์การบริหารส่วนตำบลมีงบประมาณไม่เพียงพอจึงทำให้การพัฒนาด้านเศรษฐกิจยังต้องมีการบรรจุในแผนพัฒนาสามปี มีเงินทุนให้กู้ยืมตามโครงการเงินทุนเศรษฐกิจชุมชนเพื่อช่วยเหลือกลุ่มเกษตรกร โดยไม่มีดอกเบี้ย จึงทำให้กลุ่มเกษตรกรมีเงินทุนหมุนเวียนในการประกอบอาชีพแต่ยังไม่เพียงพอต่อความต้องการของกลุ่ม

เกษตรกรเนื่องจากมีระเบียบ กฎเกณฑ์มากเกินไปทำให้บางกลุ่มไม่สามารถกู้ยืมเงินไปใช้เป็นทุนหมุนเวียนในกลุ่มได้ และ อีกปัญหาหนึ่งก็คือ ความต่อเนื่องของ โครงการที่ผ่านมาจากการจัดทำโครงการด้านอาชีพไม่ค่อยมีความต่อเนื่อง และขาดการติดตามประเมินผลโครงการทำให้การพัฒนาของกลุ่มอาชีพ ด้านวิชาการ ด้านการบริหารงานของกลุ่ม การพัฒนาการผลิต ไม่มีการพัฒนาเท่าที่ควรหรือไม่ก็ยุบเลิกไปทำให้งบประมาณ สูญเปล่า

3.การพัฒนาด้านสังคม

การพัฒนาทางด้านสังคม ไม่ว่าจะเป็นเรื่องของการศึกษา สุขภาพอนามัย สวัสดิการสังคม ความปลอดภัยในชีวิตและทรัพย์สิน และการพัฒนาอื่นๆ ที่ทำให้คนในสังคมอยู่ร่วมกันอย่างมีความสุขเป็นสังคมที่มีคุณภาพ ที่ผ่านมามงคการบริหารส่วนตำบลได้ดำเนินการพัฒนาในด้านนี้โดยส่วนใหญ่จะเน้นในเรื่องของการจัดหาวัสดุ ครุภัณฑ์ วัสดุบริการแก่ชุมชน การอบรมเสริมสร้างองค์ความรู้ ส่วนในด้านของการศึกษาก็จะเน้นการสนับสนุนในรูปแบบของทุนการศึกษา หรือการจัดกิจกรรมของโรงเรียน / สถานศึกษา เช่น ร่วมจัดกิจกรรมการแข่งขันกีฬาโรงเรียน , กีฬาชุมชน / หมู่บ้าน ซึ่งเรื่องเหล่านี้ หมู่บ้าน / ชุมชน ยังมีความต้องการให้องค์การบริหารส่วนตำบลเข้าไปดำเนินการอยู่

การจัดสวัสดิการสังคมโดยเฉพาะผู้ด้อยโอกาส เช่น ผู้สูงอายุ ผู้พิการ ผู้ติดเชื้อเอชไอวี การให้ความช่วยเหลืออย่างทั่วถึง โดยการจัดสรรงบประมาณจากรัฐบาล จึงทำให้กลุ่มผู้สูงอายุ ผู้พิการ ผู้ติดเชื้อเอชไอวีมีเงินสงเคราะห์ในการยังชีพ และกองทุนสวัสดิการชุมชนที่ให้การช่วยเหลือสำหรับสมาชิกที่เสียชีวิต นอนโรงพยาบาล สงเคราะห์หญิงคลอดบุตร ผู้ป่วยเรื้อรัง และการให้ทุนการศึกษาสำหรับเด็กนักเรียนที่เรียนดีแต่ยากจน

ในเรื่องของงานสาธารณสุขนั้นองค์การบริหารส่วนตำบลมีส่วนร่วมเข้าไปดำเนินการหรือจัดทำโครงการที่เกี่ยวกับเรื่องการรักษาสุขภาพอนามัยของประชาชนในการการป้องกันโรค เช่น การพ่นหมอกควันเพื่อป้องกันการระบาดของโรคไข้เลือดออก การรณรงค์ป้องกันโรคไข้เลือดออก การประชาสัมพันธ์ รณรงค์การป้องกันโรคเอชไอวี การแก้ไขปัญหาเสพติด การป้องกันโรคมือเท้าปาก การบริหารจัดการขยะ และได้รับความร่วมมือจากโรงพยาบาลส่งเสริมสุขภาพตำบลสองแห่ง ทำให้การป้องกันและรักษาสุขภาพของประชาชนในพื้นที่ได้รับความสะดวกสบายมากขึ้น มีงบประมาณเพียงพอในการดำเนินงานด้านสาธารณสุข รวมถึงมีงบประมาณจากกองทุนหลักประกันสุขภาพในระดับท้องถิ่นหรือพื้นที่องค์การบริหารส่วนตำบลเชิงแรง(สปสข.)

4.ด้านการเมือง การบริหาร

การพัฒนาในด้านการเมืองการบริหารขององค์การบริหารส่วนตำบล ได้ดำเนินการในเรื่องของการจัดซื้อ จัดหาวัสดุ อุปกรณ์ เครื่องใช้สำนักงาน เป็นกิจกรรมหลักในการดำเนินงาน ส่วนในด้านการ จัดฝึกอบรม การให้ความรู้ในเรื่องของการเมือง การปกครอง และการพัฒนาบุคลากร ซึ่งสัดส่วนของการจัดสรรงบประมาณเพื่อการพัฒนาในด้านนี้มีจำนวนค่อนข้างน้อย เนื่องจากประชาชนไม่ให้ความสนใจด้านการเมือง เมื่อเทียบกับการพัฒนาในด้านอื่นๆ เช่น ด้านเศรษฐกิจและสังคม ซึ่งยังไม่สอดคล้องกับปัญหาที่เกิดขึ้นปัจจุบัน เช่น ประชาชนขาดการมีส่วนร่วมในด้านการเมือง ประชาชนยังไม่เข้าใจในระบบการบริหารงานการเมืองท้องถิ่น

ยังไม่รู้ว่าการมีส่วนร่วมในทางการเมืองนั้นประชาชนจะได้รับประโยชน์อย่างไร จึงทำให้การพัฒนาที่ผ่านมาเกิดจากผู้ที่มีความสนใจแก้ไขปัญหาในบางกลุ่มเท่านั้น

การพัฒนาในด้านการเมือง การบริหารนั้นควรที่จะมีการพัฒนาคนเป็นลำดับแรก โครงการณรงค์ประชาสัมพันธ์ให้ความรู้ และสร้างจิตสำนึกให้แก่ประชาชนในเรื่องของการมีส่วนร่วมและเล็งเห็นถึงความสำคัญของการมีส่วนร่วมในกระบวนการทางการเมืองท้องถิ่น รวมทั้งการตรวจสอบการบริหารงานของหน่วยงาน ส่วนการจัดซื้อวัสดุ อุปกรณ์ ก็คงต้องมีอยู่ ทั้งนี้ให้เป็นไปตามความจำเป็นที่จะต้องให้มีการพัฒนาเพื่อเพิ่มศักยภาพในการบริหารงานขององค์กร

5.ด้านทรัพยากรธรรมชาติและสิ่งแวดล้อม

การจัดทำโครงการพัฒนาในด้านนี้ของหน่วยงานองค์การบริหารส่วนตำบล ส่วนใหญ่จะเป็นโครงการเกี่ยวกับการฟื้นฟูทรัพยากรธรรมชาติ เช่น การขุดลอกลำน้ำที่ตื้นเขิน การวางท่อระบายน้ำเพื่อป้องกันปัญหาน้ำท่วม การปลูกป่าในป่าชุมชน ป่าสาธารณะก็มีบ้างเล็กน้อย โครงการในเรื่องของการฝึกอบรม เพื่อสร้างจิตสำนึกของประชาชนในการดูแล รักษาทรัพยากรธรรมชาติและสิ่งแวดล้อม การจัดการคุณภาพสิ่งแวดล้อมเป็นต้น ที่ผ่านมามีปัญหาสำคัญขององค์การบริหารส่วนตำบลในเรื่องของการจัดการสิ่งแวดล้อมก็คือเรื่องขยะ โดยเฉพาะเรื่องการไม่มีสถานที่ที่จะต้องนำไปก่อสร้างเพื่อเป็นแหล่งกำจัดขยะขององค์การบริหารส่วนตำบล เนื่องจากความไม่เข้าใจของประชาชนที่เกรงจะเกิดผลกระทบต่อหมู่บ้านตามมา การก่อสร้างสถานที่กำจัดขะนั้นนั้นมักมีปัญหาเรื่องมลพิษอยู่เป็นประจำ สิ่งที่เราจะกระทำได้ในตอนนี้ก็คือ การณรงค์สร้างจิตสำนึก การสร้างความเข้าใจแก่ประชาชนให้เห็นถึงความสำคัญการกำจัดขยะมูลฝอยที่ถูกต้องวิธีพร้อมทั้งจะต้องจัดเตรียมจัดหาพื้นที่ไว้เพื่อเป็นที่กำจัดขยะของตำบลเชิงแรง โดยให้ประชาชนเข้ามามีส่วนร่วมในการเสนอปัญหา และเสนอแนวทางแก้ไขปัญหาด้วยกัน

สรุปการวิเคราะห์ SWOT ขององค์การบริหารส่วนตำบลเชิงแรงในเชิงยุทธศาสตร์ในพื้นที่

จุดแข็ง (Strengths)

- 1) ทำเลที่ตั้งทางภูมิศาสตร์เหมาะแก่การขยายตัวทางด้านเศรษฐกิจในอนาคต เนื่องจากมีเส้นทางหลวงแผ่นดินผ่านย่านชุมชนหลายหมู่บ้านทำให้สามารถขนส่งสินค้าทางการเกษตรได้รวดเร็ว
- 2) พื้นที่เป็นที่ราบลุ่ม เหมาะแก่การเพาะปลูก เช่น นาข้าว ข้าวโพด ถั่วลิสง กระเทียม หอมแดง ยางพารา ลำไย
- 3) ประชาชนในพื้นที่มีวิถีชีวิตที่เรียบง่าย มีขนบธรรมเนียมวัฒนธรรมอันดีงาม
- 4) มีเอกลักษณ์ทางวัฒนธรรมและประเพณีของคนในท้องถิ่นเอง
- 5) มีการนำเทคโนโลยีมาใช้ในการปฏิบัติงานได้อย่างมีประสิทธิภาพ
- 6) พื้นฐานความคิดของบุคลากรในท้องถิ่นอยู่ในเกณฑ์ที่สามารถจะพัฒนาแนวความคิดได้
- 7) ประชาชนในท้องถิ่นมีจริยธรรม และศีลธรรม เป็นเครื่องยึดเหนี่ยวในการดำเนินชีวิต

จุดอ่อน (Weaknesses)

- 1) ประชาชนส่วนใหญ่มีฐานะปานกลาง
- 2) ปัญหาทางสังคม ได้แก่ ยาเสพติด ปัญหาผู้ด้อยโอกาสทางสังคม ปัญหารายได้นอกฤดูเก็บเกี่ยว
- 3) แรงงานไม่มีคุณภาพ ระดับการศึกษาอยู่ในระดับปานกลาง เนื่องจากขาดการศึกษา
- 4) การจัดการด้านการตลาด การผลิต และการแปรรูปสินค้าทางการเกษตรไม่มีประสิทธิภาพเนื่องจากมีการใช้เทคโนโลยีเฉพาะด้านเท่านั้น
- 5) การพัฒนาโครงสร้างพื้นฐาน ด้านคมนาคม ด้านแหล่งน้ำ ยังไม่ครอบคลุมทุกพื้นที่
- 6) งบประมาณสนับสนุนจากรัฐบาลยังได้รับไม่เพียงพอต่อการบริหารจัดการในท้องถิ่น
- 7) บุคลากรรับผิดชอบงานยังมีไม่ครอบคลุมทุกความต้องการและเฉพาะด้าน

โอกาส(Opportunities)

- 1) นโยบายต่าง ๆ ของรัฐบาล จังหวัดและอำเภอ ได้แก่ การพัฒนาการเกษตรเพื่อการส่งออก(ครัวของโลก) สินค้าหนึ่งตำบลหนึ่งผลิตภัณฑ์ (OTOP) ส่งเสริมผู้ประกอบการขนาดกลางและขนาดย่อม มีการกระจายอำนาจให้แก่องค์กรปกครองส่วนท้องถิ่น การปราบปรามยาเสพติดและผู้มีอิทธิพล เป็นต้น
- 2) จังหวัดพะเยาและอำเภอภูซางเป็นจังหวัดชายแดนและเป็นพื้นที่เศรษฐกิจ
- 3) มีการจัดตั้งกองทุนหมู่บ้าน กลุ่มออมทรัพย์หมู่บ้านเพื่อเป็นแหล่งเงินทุนให้กับประชาชนภายในหมู่บ้าน
- 4) ได้รับการสนับสนุนระหว่างหน่วยงานต่าง ๆ
- 5) ประชาชนให้ความสนใจและร่วมมือในการประสานงานกับองค์กรปกครองส่วนท้องถิ่น

อุปสรรค (Threats)

- 1) ประชาชนขาดความรู้ และความเข้าใจในระบบทำงานขององค์กรปกครองส่วนท้องถิ่น
- 2) องค์กรปกครองส่วนท้องถิ่นขาดการสนับสนุนจากส่วนกลางอย่างเพียงพอในการพัฒนา โครงการใหญ่ ๆ ที่เป็นต้นทุนในการทำเกษตรกรรม เช่น ก่อสร้างอ่างเก็บน้ำ ขุดลอกแหล่งน้ำ ระบบชลประทาน
- 3) การพัฒนาชุมชนของคนในตำบลยังไม่มีประสิทธิภาพ โดยผู้นำชุมชนไม่เข้มแข็งเท่าที่ควร
- 4) งบประมาณที่จะสนับสนุนให้ชุมชนมีน้อยกว่าโครงการที่จะพัฒนา

3.3 ความเชื่อมโยงยุทธศาสตร์การพัฒนาจังหวัดกับยุทธศาสตร์การพัฒนากองการปกครองส่วนท้องถิ่น

(พ.ศ. 2559-2561)

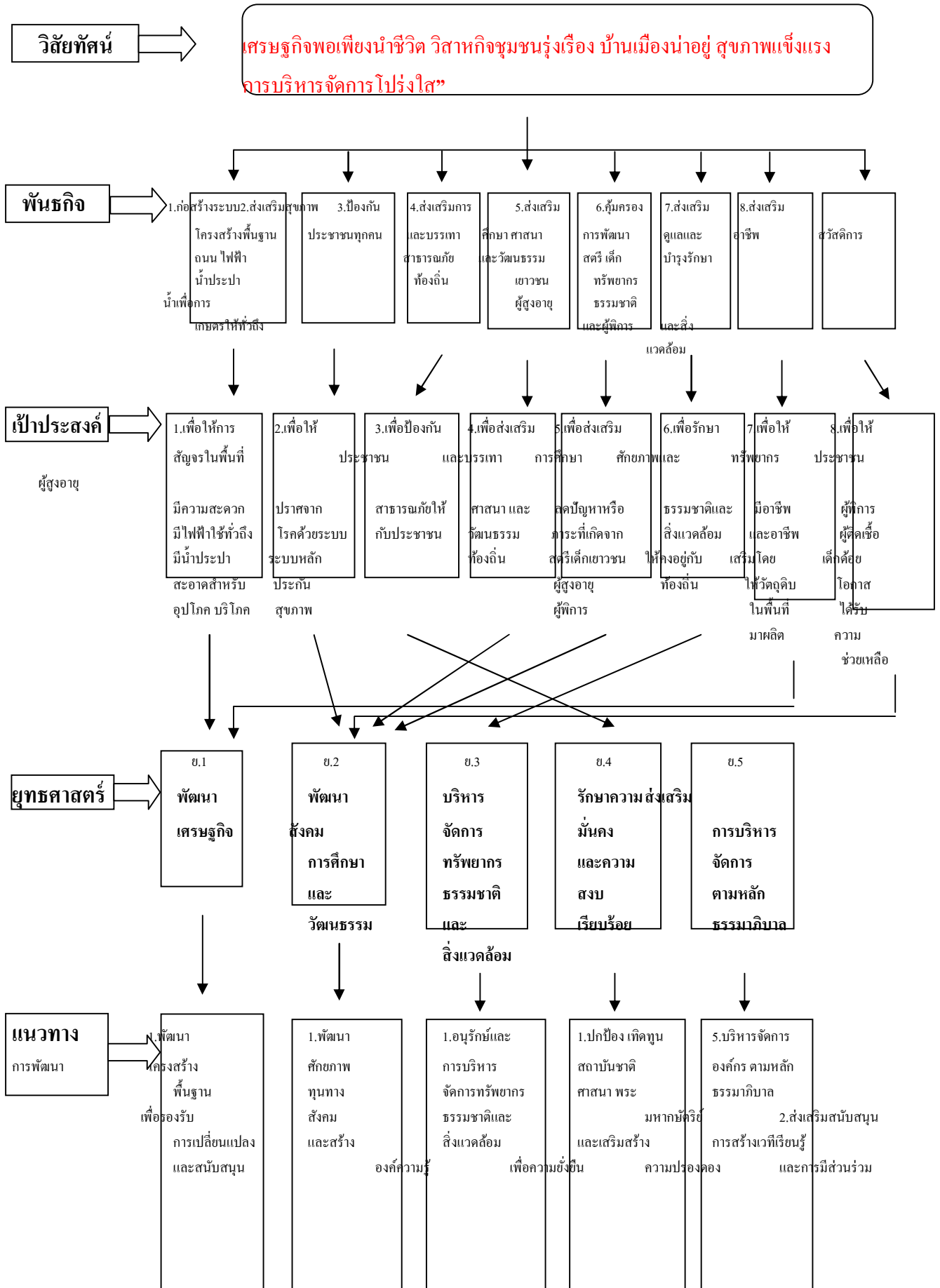
ความเชื่อมโยงกับยุทธศาสตร์อปท. ในเขตจังหวัด	แนวทาง	ยุทธศาสตร์จังหวัดปีพ.ศ. 2557-2560	แนวทาง
ยุทธศาสตร์ที่ 1 พัฒนาระบบเศรษฐกิจ	<p>1. พัฒนาโครงสร้างพื้นฐาน เพื่อรองรับการเปลี่ยนแปลงและสนับสนุนระบบเศรษฐกิจ การท่องเที่ยวและการค้าและการลงทุน</p> <p>2. พัฒนาแหล่งน้ำและบริหารจัดการน้ำ เพื่อประชาชน</p> <p>3. พัฒนา สนับสนุน และบริหารจัดการแหล่งท่องเที่ยว กิจกรรมการท่องเที่ยวอย่างยั่งยืน</p> <p>4. พัฒนาองค์ความรู้ ระบบการผลิตแบบครบวงจร เพื่อเพิ่มมูลค่าสินค้าทางการเกษตรและเพิ่มศักยภาพการประกอบอาชีพรวมทั้งด้านการตลาดอย่างมีคุณภาพและมาตรฐานในระดับสากล</p>	<p>ยุทธศาสตร์ที่ 1 ส่งเสริมการเกษตรปลอดภัย และการค้า การลงทุน เพื่อเพิ่มขีดความสามารถในการแข่งขัน</p>	<p>1. ส่งเสริมกระบวนการเรียนรู้ด้านการผลิตปลอดภัยเพื่อสร้างมูลค่าเพิ่มและโอกาสทางการตลาดการพัฒนาบุคลากร การพัฒนาคุณภาพผลผลิตและบรรจุภัณฑ์ การประชาสัมพันธ์และด้านการตลาด</p> <p>2. สนับสนุนการสร้างเครือข่ายภาคเกษตรกรและภาคธุรกิจ อบรมพัฒนาทักษะความรู้ตลอดจนสนับสนุนการดำเนินงานของสถาบันเกษตรกรให้เกิดความเข้มแข็งพร้อมรับการแข่งขันทางธุรกิจ</p> <p>3. พัฒนาแหล่งท่องเที่ยว จัดกิจกรรมด้านการท่องเที่ยวตลอดปี ส่งเสริมการตลาดและประชาสัมพันธ์ ด้านการท่องเที่ยว พัฒนาบุคลากรด้านการท่องเที่ยวผู้ให้บริการอย่างมีคุณภาพและมาตรฐานในระดับสากล</p> <p>4. ส่งเสริมและสนับสนุนการขายผลโครงการอันเนื่องมาจากพระราชดำริ</p> <p>5. พัฒนาความพร้อมบุคลากรด้านภาษา สนับสนุนข้อมูลด้าน กฎระเบียบ และการอำนวยความสะดวกทางการค้าเพื่อการส่งออก สนับสนุนการเชื่อมโยงตลาดการค้าสู่ประเทศเพื่อนบ้าน รวมทั้งการเชื่อมความสัมพันธ์ระหว่างกลุ่มประเทศในอนุภูมิภาค</p>

			<p>ลุ่มน้ำโขง (GMS) อาเซียน (AEC) และประเทศอื่น ๆ</p> <p>6. พัฒนาเส้นทางคมนาคม การวางระบบผังเมือง และการให้บริการเชื่อมต่อในระบบโลจิสติกส์ รองรับ การเชื่อมโยงตามแนวระเบียงเศรษฐกิจเหนือ-ใต้ (North-South Economic Corridor)</p>
<p>ความเชื่อมโยงกับยุทธศาสตร์อปท. ในเขตจังหวัด</p>	<p>แนวทาง</p>	<p>ยุทธศาสตร์จังหวัดปีพ.ศ. 2557-2560</p>	<p>แนวทาง</p>
<p>ยุทธศาสตร์ที่ 2 พัฒนาสังคม การศึกษา และวัฒนธรรม</p>	<ol style="list-style-type: none"> 1. พัฒนาศักยภาพทุนทางสังคม เพื่อรองรับการเปลี่ยนแปลงทางเศรษฐกิจและตามหลักปรัชญาของเศรษฐกิจพอเพียง 2. อนุรักษ์ ส่งเสริมศิลปะวัฒนธรรม ประเพณี และภูมิปัญญาท้องถิ่น 3. ส่งเสริมและสร้างองค์ความรู้ องค์กรชุมชนหรือภาคประชาชนให้มีความเข้มแข็ง เพื่อการพัฒนาท้องถิ่น 4. ส่งเสริมการจัดการศึกษาทุกระดับ เพื่อพัฒนาคนในชุมชนและท้องถิ่น 5. ส่งเสริมและพัฒนาคุณภาพชีวิตของประชาชน 6. ส่งเสริมและสนับสนุนระบบการจัดสวัสดิการประชาชน กลุ่มเป้าหมายเพื่อสร้างหลักประกันความมั่นคง 7. ส่งเสริมบุคลากรภาครัฐ ประชาชน ให้มีทักษะชีวิตเพื่อรองรับการเข้าสู่ประชาคมอาเซียน 	<p>ยุทธศาสตร์ที่ 2 สร้างคุณค่าและพัฒนาคุณภาพชีวิตของประชาชน</p>	<ol style="list-style-type: none"> 1. ส่งเสริมคุณภาพชีวิตในการเข้าถึงอาชีพที่ก่อให้เกิดรายได้ และการเข้าสู่ประชาคมอาเซียน 2. ส่งเสริมเด็ก สตรี ผู้สูงอายุ คนพิการ และครอบครัว ให้เข้าถึงบริการภาครัฐเพื่อยกระดับคุณภาพชีวิตด้านการศึกษา วัฒนธรรม และด้านสาธารณสุข 3. ส่งเสริมการเข้าถึงสวัสดิการสังคมในการมีส่วนร่วมของชุมชน 4. ส่งเสริมการพัฒนาเด็ก เยาวชน ด้านการเรียนรู้วิทยาศาสตร์และเทคโนโลยี เพื่อการเข้าสู่ประชาคมอาเซียน 5. สร้างระบบการป้องกันทางสังคม เพื่อเป็นหลักประกันความมั่นคงของมนุษย์โดยให้ความสำคัญด้านการพัฒนาเครือข่าย 6. ส่งเสริมความสามารถในการแข่งขัน โดยพัฒนาทักษะภาษาและความเชี่ยวชาญในด้านอาชีพเพื่อเข้าสู่ประชาคมอาเซียน

ความเชื่อมโยงกับ ยุทธศาสตร์อปท. ในเขตจังหวัด	แนวทาง	ยุทธศาสตร์จังหวัด ปีพ.ศ. 2557-2560	แนวทาง
<p>ยุทธศาสตร์ที่ 3 บริหารจัดการ ทรัพยากรธรรมชาติและ สิ่งแวดล้อม</p>	<ol style="list-style-type: none"> 1. อนุรักษ์และบริหารจัดการทรัพยากรธรรมชาติและจัดการสิ่งแวดล้อมเพื่อความยั่งยืน 2. พัฒนาศักยภาพชุมชน เพื่อการจัดการทรัพยากรธรรมชาติและสิ่งแวดล้อมอย่างมีประสิทธิภาพ 3. ส่งเสริมและพัฒนาเพื่อการบริหารจัดการปัญหาด้านมลภาวะหมอกควันและไฟป่า 	<p>ยุทธศาสตร์ที่ 3 พัฒนาและอนุรักษ์ ทรัพยากรธรรมชาติและ สิ่งแวดล้อมอย่างยั่งยืน</p>	<ol style="list-style-type: none"> 1. ส่งเสริมการเพิ่มพื้นที่สีเขียว ในเขตป่า เขตชุมชน และเขตเมือง <ol style="list-style-type: none"> 1.1 ดำเนินการป้องกันและปราบปรามการบุกรุกทำลายทรัพยากรธรรมชาติ 1.2 สร้างจิตสำนึก ด้านการอนุรักษ์ทรัพยากรธรรมชาติและสิ่งแวดล้อม 1.3 ส่งเสริมการปลูกไม้ 3 อย่าง ประโยชน์ 4 อย่าง และเพาะชำกล้าไม้เพื่อแจกจ่ายแก่ประชาชนและหน่วยงานนำไปปลูกเพิ่มพื้นที่สีเขียว 2. สนับสนุนการจัดการดินและน้ำ <ol style="list-style-type: none"> 2.1 ก่อสร้างฝายต้นน้ำลำธาร ปลูกแฝกตามแนวพระราชดำริ 2.2 ฝึกระวังและพัฒนาแหล่งน้ำสำคัญ 2.3 บริหารจัดการแหล่งน้ำขนาดเล็กเพื่อการอุปโภค บริโภคของชุมชน 3. ส่งเสริมการบริหารจัดการสิ่งแวดล้อมแบบมีส่วนร่วม <ol style="list-style-type: none"> 3.1 รณรงค์ประชาสัมพันธ์ รวมถึงการใช้มาตรการบังคับในการลดการเกิดหมอกควันและไฟป่า 3.2 ผลักดันส่งเสริมให้องค์กรปกครองส่วนท้องถิ่น มีการบริหารจัดการทรัพยากรธรรมชาติและสิ่งแวดล้อม

ความเชื่อมโยงกับยุทธศาสตร์อปท. ในเขตจังหวัด	แนวทาง	ยุทธศาสตร์จังหวัดปีพ.ศ. 2557-2560	แนวทาง
ยุทธศาสตร์ที่ 4 รักษาความมั่นคงและความสงบเรียบร้อย	<ol style="list-style-type: none"> 1. ปกป้อง และเทิดทูนสถาบันชาติ ศาสนา และพระมหากษัตริย์ 2. ป้องกันและแก้ไขปัญหายาเสพติด 3. พัฒนาศักยภาพด้านความปลอดภัยในชีวิตและทรัพย์สิน 4. เตรียมความพร้อมเพื่อรองรับปัญหาภัยธรรมชาติ 5. เสริมสร้างความปรองดองและสมานฉันท์ของคนในชาติ 6. สร้างความเข้มแข็งองค์กรประชาชน 	ยุทธศาสตร์ที่ 4 ส่งเสริมความมั่นคงภายในและตามแนวชายแดน	<ol style="list-style-type: none"> 1. สร้างความปรองดองสมานฉันท์ของประชาชน และกลุ่มพลังมวลชน ให้แสดงออกถึง ความจงรักภักดีต่อสถาบันของชาติ ศาสนา และพระมหากษัตริย์ 2. บูรณาการสกัดการนำเข้า เฝ้ารวังกลุ่มเสี่ยง จับกุมผู้ค้า บำบัดผู้เสพ 3. บูรณาการงานที่เกี่ยวข้องกับกระบวนการยุติธรรมทางเลือก 4. สร้างความรู้ความเข้าใจให้กับผู้นำท้องที่ ท้องถิ่น ข้าราชการในพื้นที่ ตลอดจนเยาวชนเพื่อเตรียมความพร้อมเข้าสู่ประชาคมอาเซียน
ยุทธศาสตร์ที่ 5 ส่งเสริมการบริหารจัดการตามหลักธรรมาภิบาล	<ol style="list-style-type: none"> 1. บริหารจัดการองค์กร ตามหลักธรรมาภิบาล 2. ส่งเสริมสนับสนุนการสร้างเวทีเรียนรู้ภาคประชาสังคม 3. พัฒนาสมรรถนะขององค์กรและบุคลากรเพื่อการบริหารจัดการที่มีประสิทธิภาพ 4. ส่งเสริมสนับสนุนสร้างเวทีเรียนรู้ และการพัฒนาศักยภาพขององค์กรปกครองส่วนท้องถิ่น 	ยุทธศาสตร์ที่ 4 ส่งเสริมความมั่นคงภายในและตามแนวชายแดน	4. สร้างความรู้ความเข้าใจให้กับผู้นำท้องที่ ท้องถิ่น ข้าราชการในพื้นที่ ตลอดจนเยาวชนเพื่อเตรียมความพร้อมเข้าสู่ประชาคมอาเซียน

3.4 แผนที่ยุทธศาสตร์ (Strategy Map)



ระบบเศรษฐกิจ การท่องเที่ยว การค้าและ การลงทุน 2.พัฒนา แหล่งน้ำและ บริหารจัดการน้ำ เพื่อประชาชน 3.พัฒนา สนับสนุน และบริหาร จัดการ แหล่ง ท่องเที่ยว	ให้ชุมชนเกิด ความเข้มแข็ง อย่างยั่งยืน ตามหลัก ปรัชญา ของเศรษฐกิจ พอเพียง 2.การส่งเสริม อนุรักษ์ ศิลปะ วัฒนธรรม ประเพณี และ ภูมิปัญญาท้องถิ่น	2.พัฒนาศักยภาพ ชุมชน เพื่อจัดการ ทรัพยากร ธรรมชาติและ สิ่งแวดล้อม อย่างมี ประสิทธิภาพ 3.ส่งเสริมและ พัฒนาศักยภาพ บุคลากรของ อปท.เพื่อการ สนับสนุนการ บริหารจัดการ	สมานฉันท์ของ คนในชาติ 2.ป้องกันและ แก้ไขปัญหา ความมั่นคง ภายในและ ตามแนวชายแดน 3.เสริมสร้าง ความเข้มแข็ง องค์กรประชาชน และพัฒนา ศักยภาพด้าน ความปลอดภัย	ของประชารัฐ 3.พัฒนาสมรรถนะ ขององค์กร และ บุคลากรเพื่อการ บริหารจัดการที่ดี และมีประสิทธิภาพ 4.ส่งเสริมสนับสนุน การบูรณาการ การทำงานและ พัฒนาศักยภาพ ขององค์กร ปกครองส่วนท้องถิ่น
กิจกรรมการ ท่องเที่ยว 4.พัฒนาองค์ ความรู้ระบบ การผลิตแบบ ครบวงจร เพื่อ เพิ่มมูลค่าสินค้า ทางการเกษตร และเพิ่มศักยภาพ การประกอบอาชีพ รวมทั้งด้าน การตลาดอย่าง มีคุณภาพและ มาตรฐานใน ระดับสากล	3.ส่งเสริมการ ศึกษาทุกระดับ เพื่อพัฒนา คนในชุมชน และท้องถิ่น 4.ส่งเสริมและ พัฒนาคุณภาพ ชีวิตของประชาชน 5.ส่งเสริมและ สนับสนุนระบบ การจัดสวัสดิการ ประชาชน กลุ่ม เป้าหมาย เพื่อ สร้างหลักประกัน ความมั่นคง 6.ส่งเสริม บุคลากรภาครัฐ ประชาชน ให้มี ทักษะชีวิต ภายใ การอยู่ร่วมกัน ในประชาคม อาเซียน	ทรัพยากร ธรรมชาติและ สิ่งแวดล้อม	ในชีวิตและทรัพย์สิน 4.การป้องกันและ บรรเทาสาธารณภัย	แบบ ยท.02 ต่อ

บทที่ 4

รายละเอียดแผนยุทธศาสตร์การพัฒนา ปีพ.ศ. 2560-2563

องค์การบริหารส่วนตำบลเชียงแวง อำเภอกุฉินารายณ์ จังหวัดพะเยา

ความเชื่อมโยงกับยุทธศาสตร์จังหวัด	ยุทธศาสตร์อปท.ในเขตจังหวัดพะเยา	ยุทธศาสตร์อปท.	เป้าประสงค์ตามพันธกิจ	ตัวชี้วัดระดับเป้าประสงค์ (ตัวชี้วัดรวม)	ค่าเป้าหมาย				กลยุทธ์/แนวทางการพัฒนา	ตัวชี้วัดระดับกลยุทธ์	ความก้าวหน้าของเป้าหมาย	โครงการ/กิจกรรม	หน่วยรับผิดชอบ	หน่วยสนับสนุน					
					60	61	62	63											
ยุทธศาสตร์ที่ 1 ส่งเสริมการเกษตรปลอดภัยและการค้า การลงทุน เพื่อเพิ่มขีดความสามารถในการแข่งขัน แนวทางที่ 7. พัฒนาแหล่งน้ำและโครงสร้างพื้นฐาน	ยุทธศาสตร์ที่ 1 พัฒนาระบบเศรษฐกิจ	ยุทธศาสตร์ที่ 1 พัฒนาระบบเศรษฐกิจ	-ก่อสร้างระบบโครงสร้างพื้นฐาน ถนน ไฟฟ้า น้ำประปา น้ำเพื่อการเกษตรให้ทั่วถึง	ร้อยละที่เพิ่มขึ้นของการพัฒนาสาธารณูปโภคขั้นพื้นฐานภายในตำบล	10	20	30	40	1.ก่อสร้าง / ซ่อมแซม บำรุงรักษาดถนนท่อระบายน้ำ ขุดลอก	1.จำนวนถนนและรางระบายน้ำที่เพิ่มขึ้น	ปีละ 10 โครงการ	1.ก่อสร้างถนน/ ซ่อมแซมถนนคสม. ถนนลูกรังฯ	กองช่าง	สำนักงานปลัด/อบจ.					
					3	6	9	12	2.ก่อสร้างและปรับปรุง ซ่อมแซมระบบประปาหมู่บ้าน	จำนวนระบบประปาที่ได้รับ การก่อสร้าง/บำรุงรักษา	ปีละ 3 โครงการ	1.ก่อสร้างระบบประปาหมู่บ้าน			2.ขยายเขตประปาหมู่บ้าน	กองช่าง	สำนักงานปลัด/กรมส่งเสริมฯ		
					3	6	9	12	3.พัฒนาระบบไฟฟ้าสาธารณะ	จำนวนครัวเรือนที่มีไฟฟ้าใช้	ปีละ 3 ครัวเรือน	1.ขยายเขตไฟฟ้า						กองช่าง	สำนักงานปลัด/ไฟฟ้าอำเภอกุฉินารายณ์ กศน.อ.กุฉินารายณ์
					10	20	30	40	4.ส่งเสริมอาชีพ	จำนวนประชาชน	ปีละ 10	1.ฝึกอบรมอาชีพ							

			อาชีพตำบล เชิงแรง						และเพิ่มรายได้ ให้แก่ประชาชน	ที่มีรายได้เพิ่มขึ้น จากการประกอบ อาชีพ	โครงการ	เสริม เพิ่มทักษะ การประกอบ อาชีพ 2.ส่งเสริมการ รวมกลุ่มอาชีพ		พะเยา/กศน. อ.ภูซาง
--	--	--	----------------------	--	--	--	--	--	---------------------------------	---	---------	--	--	-----------------------

ยท.04

ความ เชื่อมโยงกับ ยุทธศาสตร์ จังหวัด	ยุทธศาสตร์ อปท.ใน เขตจังหวัด พะเยา	ยุทธศาสตร์ อบต. เชิงแรง	เป้าประสงค์ ตามพันธกิจ	ตัวชี้วัด ระดับ เป้าประสงค์ (ตัวชี้วัดรวม)	ค่าเป้าหมาย				กลยุทธ์/แนว ทางการพัฒนา	ตัวชี้วัดระดับ กลยุทธ์	ความก้าวหน้า ของเป้าหมาย	โครงการ/ กิจกรรม	หน่วย รับผิดชอบ	หน่วยสนับสนุน
					60	61	62	63						
ยุทธศาสตร์ที่ 2 สร้างคุณค่าและ พัฒนาคุณภาพ ชีวิตของ ประชาชน แนวทางที่ 1 ส่งเสริมเด็ก สตรี ผู้สูงอายุ คนพิการ และ ครอบครัวให้ เข้าถึงบริการ ภาครัฐเพื่อ ยกระดับ คุณภาพชีวิต ด้านการศึกษา วัฒนธรรม และ	ยุทธศาสตร์ ที่ 2 พัฒนาสังคม การศึกษา และ วัฒนธรรม	ยุทธศาสตร์ ที่ 2 พัฒนาสังคม การศึกษา และ วัฒนธรรม	1.ส่งเสริม สุขภาพ ประชาชน 2.ส่งเสริม การศึกษา ศาสนา และ วัฒนธรรม 3.ส่งเสริมการ พัฒนาสตรี เด็ก เยาวชน ผู้สูงอายุ และผู้ พิการ 4.ส่งเสริม สวัสดิการ ผู้สูงอายุ ผู้ พิการ ผู้ป่วย	1.ระบบ การศึกษาได้รับ การพัฒนาและมี คุณภาพที่เพิ่มขึ้น 2. ขนบธรรมเนียม ประเพณี วัฒนธรรม ท้องถิ่นได้รับ การอนุรักษ์	20	40	60	80	1.การจัดการและ สนับสนุน การศึกษา ชั้นประถมศึกษา 2.ส่งเสริม กิจกรรมทาง ศาสนา ประเพณีและ วัฒนธรรม ท้องถิ่น	ร้อยละที่เพิ่มขึ้น ของจำนวน นักเรียนที่ได้รับ การส่งเสริม จัดการคุณภาพ การศึกษาอย่าง เหมาะสม ร้อยละที่เพิ่มขึ้น ของจำนวน ประชาชนที่เข้า ร่วมกิจกรรม ส่งเสริมประเพณี ศาสนาและ วัฒนธรรม ท้องถิ่น ร้อยละที่เพิ่มขึ้น	ร้อยละ 20/ปี	1.อุดหนุน เกี่ยวกับการศึกษา ภายในตำบล 1.การจัดงาน ประเพณี วัฒนธรรม ท้องถิ่น 1.สนับสนุน	สำนักงานปลัด	สำนักงานปลัด
					10	20	30	40			ร้อยละ 10/ปี			
					10	20	30	40			ร้อยละ 10/ปี			

ด้าน สาธารณสุข แนวทางที่ 3 ส่งเสริมการ เข้าถึง สวัสดิการ สังคมในการมี ส่วนร่วมของ ชุมชน			เอดส์	ประชาชน ผู้สูงอายุ ผู้พิการ ผู้ป่วยเอดส์					1.จัดสวัสดิการใน การช่วยเหลือ ผู้สูงอายุ ผู้พิการ ผู้ป่วยเอดส์	ของจำนวน ผู้สูงอายุ ผู้พิการ		สวัสดิการเบี้ย ยังชีพและ ส่งเสริมอาชีพให้ มีรายได้		
---	--	--	-------	--	--	--	--	--	---	---------------------------------	--	---	--	--

ยท.04

ความ เชื่อมโยงกับ ยุทธศาสตร์ จังหวัด	ยุทธศาสตร์ อปท.ใน เขตจังหวัด พะเยา	ยุทธศาสตร์ อบต. เชียงใหม่	เป้าประสงค์ ตามพันธกิจ	ตัวชี้วัด ระดับ เป้าประสงค์ (ตัวชี้วัดรวม)	ค่าเป้าหมาย				กลยุทธ์/แนว ทางการพัฒนา	ตัวชี้วัดระดับ กลยุทธ์	ความก้าวหน้า ของเป้าหมาย	โครงการ/ กิจกรรม	หน่วย รับผิดชอบ	หน่วย สนับสนุน
					60	61	62	63						
ยุทธศาสตร์ที่ 3 พัฒนาและ อนุรักษ์ ทรัพยากร ธรรมชาติและ สิ่งแวดล้อม แนวทาง ที่ 1 ส่งเสริมการ เพิ่มพื้นที่สีเขียว	ยุทธศาสตร์ ที่ 3 บริหาร จัดการ ทรัพยากร ธรรมชาติและ สิ่งแวดล้อม	ยุทธศาสตร์ ที่ 3 บริหาร จัดการ ทรัพยากร ธรรมชาติและ สิ่งแวดล้อม	ทรัพยากร ธรรมชาติและ สิ่งแวดล้อม ภายในตำบล เชิงเขาได้รับ การบริหาร จัดการอย่าง เหมาะสม	ทรัพยากร ธรรมชาติและ สิ่งแวดล้อม ได้รับการดูแล อนุรักษ์ พื้นที่ เพิ่มขึ้น	2	4	6	8	1.ส่งเสริม อนุรักษ์ ฟื้นฟู ทรัพยากรธรรมชาติ และสิ่งแวดล้อม	จำนวนเพิ่มขึ้น ของกิจกรรมที่ ส่งเสริม อนุรักษ์ ฟื้นฟู ทรัพยากร ธรรมชาติและ สิ่งแวดล้อม ระดับความสำเร็จ ของประสิทธิภาพ	ปีละ 2 โครงการ	1.โครงการปลูก ป่าเฉลิมพระ เกียรติฯ 2.โครงการ ก่อสร้าง ฝายชะลอน้ำ	สำนักงานปลัด	สำนักงานปลัด
					1	2	3	4						

ในเขตป่า เขตชุมชน เขตเมือง แนวทางที่ 3 ส่งเสริมการบริหารจัดการ สิ่งแวดล้อม แบบมีส่วนร่วม					3	6	9	12	2.พัฒนาศักยภาพ ชุมชนเพื่อการ จัดการ ทรัพยากรธรรมชาติและสิ่งแวดล้อม	การบริหารจัดการ ขยะอย่างถูกต้อง ระดับความสำเร็จ ของประสิทธิภาพ การบริหารจัดการ ทรัพยากร ธรรมชาติ	ปีละ 3 โครงการ	จัดการขยะใน ชุมชน 1.อบรมให้ความรู้ แก่ประชาชนใน การป้องกันไฟฟ้า และหมอกควัน 2.อบรมเยาวชน อนุรักษ์ สิ่งแวดล้อม 3. โครงการอยู่เเว รักษาป่าชุมชน	สำนักงานปลัด	สำนักงานปลัด
--	--	--	--	--	---	---	---	----	---	--	----------------	---	--------------	--------------

ยท.04

ความเชื่อมโยง กับ ยุทธศาสตร์ จังหวัด	ยุทธศาสตร์ อปท.ใน เขตจังหวัด พะเยา	ยุทธศาสตร์ อบต. เชียงใหม่	เป้าประสงค์ ตามพันธกิจ	ตัวชี้วัด ระดับ เป้าประสงค์ (ตัวชี้วัดรวม)	ค่าเป้าหมาย				กลยุทธ์/แนว ทางการพัฒนา	ตัวชี้วัดระดับ กลยุทธ์	ความก้าวหน้า ของเป้าหมาย	โครงการ/ กิจกรรม	หน่วย รับผิดชอบ	หน่วยสนับสนุน
					60	61	62	63						
ยุทธศาสตร์ที่ 4 ส่งเสริมความ มั่นคงภายใน	ยุทธศาสตร์ ที่ 4 รักษาความ รักษาความ	ยุทธศาสตร์ ที่ 4 รักษาความ	การป้องกันและ แก้ไขปัญหายา เสพติด	ประชาชนมีส่วน ร่วมในการ ป้องกันและเ	2	4	6	8	การส่งเสริมและ แก้ไขปัญหายา สังคม	จำนวนที่เพิ่มขึ้น ของกิจกรรมที่ ประชาชนได้มี	ปีละ 2 โครงการ	1.อบรมให้ความรู้ แก่เด็ก เยาวชนใน การป้องกันยาเสพติด	สำนักงานปลัด	ศพส.ยาเสพติด อำเภอ กุซาง/รพ.สต.

<p>และตามแนวชายแดนแนวทางที่ 1 สร้างความปรองดองสมานฉันท์ของประชาชน และกลุ่มพลังมวลชนให้แสดงออกถึงความจงรักภักดีต่อสถาบันของชาติ ศาสนา และพระมหากษัตริย์</p>	<p>มั่นคงและความสงบเรียบร้อย</p>	<p>มั่นคงและความสงบเรียบร้อย</p>		<p>ปัญหาเสพติดในชุมชน</p>	<p>3</p>	<p>6</p>	<p>9</p>	<p>12</p>	<p>การส่งเสริมและแก้ไขปัญหาดังกล่าว</p>	<p>ส่วนร่วมในการเสริมสร้างความเข้มแข็งให้ชุมชน</p> <p>จำนวนที่เพิ่มขึ้นของกิจกรรมที่ประชาชนได้มีส่วนร่วมในการเสริมสร้างความเข้มแข็งให้ชุมชน</p>	<p>ปีละ 3 โครงการ</p>	<p>ติดตามสถานศึกษา 2.อบรมเสริมสร้างศักยภาพแกนนำประชาชน สร้างการมีส่วนร่วมระหว่างประชาชนในชุมชนป้องกันปัญหาเสพติดและประสานงานระหว่างหน่วยงานของรัฐได้</p> <p>1.อบรมเสริมสร้างความปรองดองสมานฉันท์ของคนในชาติ</p> <p>2.ปกป้องสถาบันสำคัญของชาติ</p> <p>3.ประชาชนร่วมแสดงความจงรักภักดีต่อสถาบันชาติ ศาสนา พระมหากษัตริย์ในวันสำคัญต่าง ๆ</p>	<p>สำนักงานปลัด</p>	<p>ตำบล</p> <p>อำเภอภูซาง</p>
--	----------------------------------	----------------------------------	--	---------------------------	----------	----------	----------	-----------	---	---	-----------------------	--	---------------------	-------------------------------

ความเชื่อมโยงกับยุทธศาสตร์จังหวัด	ยุทธศาสตร์อปท.ในเขตจังหวัดพะเยา	ยุทธศาสตร์อบต. เชียงแรง	เป้าประสงค์ตามพันธกิจ	ตัวชี้วัดระดับเป้าประสงค์ (ตัวชี้วัดรวม)	ค่าเป้าหมาย				กลยุทธ์/แนวทางการพัฒนา	ตัวชี้วัดระดับกลยุทธ์	ความก้าวหน้าของเป้าหมาย	โครงการ/กิจกรรม	หน่วยรับผิดชอบ	หน่วยสนับสนุน
					60	61	62	63						
	ยุทธศาสตร์ที่ 5 ส่งเสริมการบริหารจัดการตามหลักธรรมาภิบาล	ยุทธศาสตร์ที่ 5 ส่งเสริมการบริหารจัดการตามหลักธรรมาภิบาล	การบริหารจัดการองค์กรตามหลักธรรมาภิบาล สนับสนุนการสร้างเวทีเรียนรู้ภาคประชาสังคม และพัฒนาศักยภาพของอปท.	ส่งเสริมกระบวนการมีส่วนร่วมของประชาชนในการพัฒนาชุมชน เพื่อให้การบริหารจัดการภาครัฐมีประสิทธิภาพและมีความโปร่งใส	6	12	18	24	การบริหารจัดการองค์กรตามหลักธรรมาภิบาล	จำนวนที่เพิ่มขึ้นของกิจกรรมที่ประชาชนได้มีส่วนร่วมในการเสริมสร้างความเข้มแข็งให้ชุมชน	ปีละ 6 โครงการ	1.อบต.สัญจร 2.การจัดทำแผนชุมชนและแผนพัฒนาประจำปี 3.การจัดทำแผนที่ภาษีและทะเบียนทรัพย์สิน 4.การจัดเก็บภาษีเคลื่อนที่ 5.อบรมเพิ่มศักยภาพการปฏิบัติหน้าที่ของพนักงานส่วนตำบล คณะผู้บริหารฯ และสมาชิกสภา 6.อบรมคุณธรรมจริยธรรมพนักงานส่วนตำบลและ	สำนักงานปลัด	สำนักงานปลัด

												พนักงานจ้าง		
--	--	--	--	--	--	--	--	--	--	--	--	-------------	--	--

บทที่ 5

การติดตามและประเมินผลยุทธศาสตร์

5.1 กรอบแนวทางในการติดตามและประเมินผล

การติดตามและประเมินผลแผนพัฒนา อบต.เชิงแรง โดยใช้แบบรายงาน 3 แบบตามรูปแบบที่กรมส่งเสริมการปกครองท้องถิ่นกำหนดเป็นแนวทางไว้ คือ

1. แบบประเมินผลแผนพัฒนา ใช้แบบรายงาน แบบที่ 1 การประเมินการจัดทำแผนยุทธศาสตร์ขององค์กรปกครองส่วนท้องถิ่น
2. แบบติดตามแผนพัฒนา ใช้แบบรายงาน แบบที่ 2 แบบติดตามและประเมินผลการดำเนินงานขององค์กรปกครองส่วนท้องถิ่น
3. แบบประเมินผลแผนพัฒนา ใช้แบบรายงาน 3 แบบ คือ
 - 3.1 แบบประเมินผลการดำเนินงานตามแผนยุทธศาสตร์
 - 3.2 แบบประเมินความพอใจต่อผลการดำเนินงานขององค์กร อบต. ในภาพรวม
 - 3.3 แบบประเมินความพอใจต่อผลการดำเนินงานขององค์กร อบต. ในแต่ละยุทธศาสตร์ (รายละเอียดแบบประเมินและแบบติดตามในภาคผนวก)
4. การกำหนดช่วงเวลาในการติดตามและประเมินผล

ระบบติดตาม			ระบบประเมินผล		
ผู้ประเมิน	รายงาน	ระยะเวลา	ผู้ประเมิน	รายงาน	ระยะเวลา
อบต.	1. ใช้แบบรายงานที่ 2 แบบติดตามผลการดำเนินงานของ อบต. รายไตรมาส (3 เดือน) 2. ส่งรายงานให้คณะกรรมการติดตามและประเมินผลแผนพัฒนา	ทุกๆ 3 เดือน	อบต.	1. ใช้แบบรายงานที่ 1 การกำกับกำกับการจัดทำแผนยุทธศาสตร์ ของ อบต. 2. ส่งรายงานให้คณะกรรมการติดตามและประเมินผลแผนพัฒนา	เมื่อ อบต. ประกาศใช้แผน
				1. ใช้แบบรายงานที่ 3/1 แบบประเมินผลการดำเนินงานตามยุทธศาสตร์ 2. ใช้แบบรายงานที่ 3/2 แบบประเมินความพอใจต่อผลการดำเนินงานของ อบต. ในภาพรวม 3. ใช้แบบรายงานที่ 3/3 แบบประเมินความพอใจต่อผลการดำเนินงานของ อบต. ในแต่ละยุทธศาสตร์ 4. ส่งรายงานให้คณะกรรมการติดตามและประเมินผลแผนพัฒนา	ทุกๆ 1 ปี (ภายใน ธันวาคม)

ระบบติดตาม			ระบบประเมินผล		
ผู้ประเมิน	รายงาน	ระยะเวลา	ผู้ประเมิน	รายงาน	ระยะเวลา
คณะติดตามฯ	1. ตรวจสอบรายงาน 2. วิเคราะห์รายงานตามแบบ	15 วันนับตั้งแตได้รับรายงาน	คณะติดตามฯ	1. ตรวจสอบรายงาน 2. วิเคราะห์รายงานตามแบบ	15 วันนับตั้งแตได้รับรายงาน

	3. รายงานผลให้ผู้บริหารทราบ			3. เสนอผู้บริหารทราบ	
			ผู้บริหาร	1. เสนอสภาเพื่อทราบ 2. ประกาศให้ประชาชนทราบ	1. ภายในชั้นวาคม 2. ประกาศไม่น้อยกว่า30วัน

5.2 ระเบียบ วิธีในการติดตามและประเมินผล

ตามระเบียบกระทรวงมหาดไทย ว่าด้วยการจัดทำแผนพัฒนาขององค์กรปกครองส่วนท้องถิ่น พ.ศ. 2548 ข้อ 28 ให้ผู้บริหารท้องถิ่นแต่งตั้งคณะกรรมการติดตามและประเมินผลแผนพัฒนาท้องถิ่น ประกอบด้วย

- (๑) สมาชิกสภาท้องถิ่นที่สภาท้องถิ่นคัดเลือกจำนวนสามคน
- (๒) ผู้แทนประชาคมท้องถิ่นที่ประชาคมท้องถิ่นคัดเลือกจำนวนสองคน
- (๓) ผู้แทนหน่วยงานที่เกี่ยวข้องที่ผู้บริหารท้องถิ่นคัดเลือกจำนวนสองคน
- (๔) หัวหน้าส่วนการบริหารที่คัดเลือกกันเองจำนวนสองคน
- (๕) ผู้ทรงคุณวุฒิที่ผู้บริหารท้องถิ่นคัดเลือกจำนวนสองคน

โดยให้คณะกรรมการเลือกกรรมการหนึ่งคนทำหน้าที่ประธานคณะกรรมการ และกรรมการอีกหนึ่งคนทำหน้าที่เลขานุการของคณะกรรมการ

กรรมการตามข้อ ๒๘ ให้มีวาระอยู่ในตำแหน่งคราวละสองปีและอาจได้รับการคัดเลือกอีกได้ ข้อ 29 คณะกรรมการติดตามและประเมินผลแผนพัฒนาท้องถิ่นมีอำนาจหน้าที่ ดังนี้

- (1) กำหนดแนวทาง วิธีการในการติดตามและประเมินผลแผนพัฒนา
- (๒) ดำเนินการติดตามและประเมินผลแผนพัฒนา
- (๓) รายงานผลและเสนอความเห็นซึ่งได้จากการติดตามและประเมินผลแผนพัฒนาต่อผู้บริหาร

ท้องถิ่น เพื่อให้ผู้บริหารท้องถิ่นเสนอต่อสภาท้องถิ่น คณะกรรมการพัฒนาท้องถิ่น และประกาศผลการติดตามและประเมินผลแผนพัฒนาให้ประชาชนในท้องถิ่นทราบโดยทั่วกันอย่างน้อยปีละหนึ่งครั้งภายในเดือน ธันวาคม

ของทุกปี ทั้งนี้ให้ปิดประกาศโดยเปิดเผยไม่น้อยกว่าสามสิบวัน

- (๔) แต่งตั้งคณะอนุกรรมการหรือคณะทำงานเพื่อช่วยปฏิบัติงานตามที่เห็นสมควร

องค์กรรับผิดชอบในการติดตามและประเมินผล ได้แก่ คณะกรรมการติดตามและประเมินผลแผนพัฒนาฯ

คำสั่งองค์การบริหารส่วนตำบลเชียงแวง

ที่ 583 / 2557

เรื่อง แต่งตั้งคณะกรรมการติดตามและประเมินผลแผนพัฒนาองค์การบริหารส่วนตำบลเชียงแวง

.....

เพื่อปฏิบัติให้เป็นไปตามระเบียบกระทรวงมหาดไทย ว่าด้วยการจัดทำแผนพัฒนาขององค์กรปกครองส่วนท้องถิ่น พ.ศ. 2548 ข้อ 8 จึงขอแต่งตั้งบุคคลที่มีรายชื่อและตำแหน่งดังต่อไปนี้เป็นคณะกรรมการติดตามและประเมินผลแผนพัฒนาองค์การบริหารส่วนตำบลเชียงแวง ประกอบด้วย

(1) พันโทพันธ์เทพ	ภู่อติษฐ์	ผู้ทรงคุณวุฒิ	ประธาน
กรรมการ			
(2) นายมานะ	เขจร	ผู้ทรงคุณวุฒิ	กรรมการ
(3) นายสมบูรณ์	ผันแก้ว	สมาชิกสภาองค์การบริหารส่วนตำบล	กรรมการ
(4) นายเงิน	ยาวิชัย	สมาชิกสภาองค์การบริหารส่วนตำบล	
กรรมการ			
(5) นายวิชัย	วงศ์ใหญ่	ผู้แทนประชาคมตำบล	กรรมการ
(6) นายอุดร	จตุнам	ผู้แทนประชาคมตำบล	กรรมการ
(7) นายชัยฉัตร	เทพอำนาจ	ผู้แทนหน่วยงานที่เกี่ยวข้อง(เกษตรตำบลเชียงแวง)กรรมการ	
(8) นางดวงพร	ทนต์	ผู้แทนหน่วยงานที่เกี่ยวข้อง(ครูกศน.อ.ภูซาง)	กรรมการ
(9) นายนิคม	ทองอินทร์	ผู้อำนวยการกองช่าง	กรรมการ
(10) นางปัทมา	นันทาลิต	หัวหน้าสำนักปลัด อบต.	
กรรมการ			
(11) นายประสิทธิ์	บรรจง	สมาชิกสภาองค์การบริหารส่วนตำบล	
เลขานุการฯ			
(12) นางอำพร	รวมสุข	เจ้าหน้าที่วิเคราะห์นโยบายและแผน	ผู้ช่วยเลขานุการฯ

ให้คณะกรรมการติดตามและประเมินผลแผนพัฒนาท้องถิ่น มีอำนาจหน้าที่ ดังนี้

- (1) กำหนดแนวทาง วิธีการในการติดตามและประเมินผลแผนพัฒนา
- (2) ดำเนินการติดตามและประเมินผลแผนพัฒนา
- (3) รายงานผลและเสนอความเห็นซึ่งได้จากการติดตามและประเมินผลแผนพัฒนาต่อผู้บริหารท้องถิ่น เพื่อให้ผู้บริหารท้องถิ่นเสนอต่อสภาท้องถิ่นคณะกรรมการพัฒนาท้องถิ่น และประกาศผลการติดตามและประเมินผลแผนพัฒนาให้ประชาชนให้ท้องถิ่นทราบโดยทั่วกันอย่างน้อยปีละหนึ่งครั้ง ภายในเดือนธันวาคมของทุกปี ทั้งนี้ให้ปิดประกาศโดยเปิดเผยไม่น้อยกว่าสามสิบวัน
- (4) แต่งตั้งคณะอนุกรรมการหรือคณะทำงานเพื่อช่วยปฏิบัติงานตามที่เห็นสมควร

ทั้งนี้ตั้งแต่บัดนี้เป็นต้นไป

ตั้ง ณ วันที่ 16 เดือน ธันวาคม พ.ศ. 2557

(ลงชื่อ)

๑

(นายสิงห์คำ เชียงแรง)

นายกองค์การบริหารส่วนตำบลเชียงแรง

3.กำหนดเครื่องมือที่ใช้ในการติดตามและประเมินผล

แบบที่ ๑ การกำกับการจัดทำแผนยุทธศาสตร์ขององค์กรปกครองส่วนท้องถิ่น

คำชี้แจง : แบบที่ ๑ เป็นแบบประเมินตนเองในการจัดทำแผนยุทธศาสตร์ขององค์กรปกครองส่วนท้องถิ่น โดย จะทำการประเมินและรายงานทุก ๆ ครั้ง หลังจากที้องค์กรปกครองส่วนท้องถิ่นได้ประกาศใช้แผนยุทธศาสตร์ แล้ว

ชื่อองค์กรปกครองส่วนท้องถิ่นองค์การบริหารส่วนตำบลเชียงแรง.....

ประเด็นการประเมิน	มี การดำเนินงาน	ไม่มี การดำเนินงาน
ส่วนที่ 1 คณะกรรมการพัฒนาท้องถิ่น		
1. มีการจัดตั้งคณะกรรมการพัฒนาท้องถิ่นเพื่อจัดทำแผนพัฒนาท้องถิ่น		
2. มีการจัดประชุมคณะกรรมการพัฒนาท้องถิ่นเพื่อจัดทำแผนพัฒนาท้องถิ่น		
3. มีการจัดประชุมอย่างต่อเนื่องสม่ำเสมอ		
4. มีการจัดตั้งคณะกรรมการสนับสนุนการจัดทำแผนพัฒนาท้องถิ่น		
5. มีการจัดประชุมคณะกรรมการสนับสนุนการจัดทำแผนพัฒนาท้องถิ่น		
6. มีคณะกรรมการพัฒนาท้องถิ่นและประชาคมท้องถิ่นพิจารณาวางแผนยุทธศาสตร์การพัฒนา		
ส่วนที่ 2 การจัดทำแผนการพัฒนาท้องถิ่น		
7. มีการรวบรวมข้อมูลและปัญหาสำคัญของท้องถิ่นมาจัดทำฐานข้อมูล		

8. มีการเปิดโอกาสให้ประชาชนเข้ามามีส่วนร่วมในการจัดทำแผน		
9. มีการวิเคราะห์ศักยภาพของท้องถิ่น (swot) เพื่อประเมินสถานภาพการพัฒนาท้องถิ่น		
10. มีการกำหนดวิสัยทัศน์และภารกิจหลักการพัฒนาท้องถิ่นที่สอดคล้องกับศักยภาพของท้องถิ่น		
11. มีการกำหนดวิสัยทัศน์และภารกิจหลักการพัฒนาท้องถิ่นที่สอดคล้องกับยุทธศาสตร์จังหวัด		
12. มีการกำหนดจุดมุ่งหมายเพื่อการพัฒนาที่ยั่งยืน		
13. มีการกำหนดเป้าหมายการพัฒนาท้องถิ่น		
14. มีการกำหนดยุทธศาสตร์การพัฒนาและแนวทางการพัฒนา		
15. มีการกำหนดยุทธศาสตร์ที่สอดคล้องกับยุทธศาสตร์ของจังหวัด		
16. มีการอนุมัติและประกาศใช้แผนยุทธศาสตร์การพัฒนา		
17. มีการจัดทำบัญชีกลุ่มโครงการในแผนยุทธศาสตร์		
18. มีการกำหนดรูปแบบการติดตามประเมินผลแผนยุทธศาสตร์		

แบบที่ 2 แบบติดตามผลการดำเนินงานขององค์กรปกครองส่วนท้องถิ่นรายไตรมาส (3 เดือน)

คำชี้แจง : แบบที่ 2 เป็นแบบติดตามตนเอง โดยมีวัตถุประสงค์เพื่อติดตามผลการดำเนินงานตามแผนยุทธศาสตร์ขององค์กรปกครองส่วนท้องถิ่นภายใต้แผนยุทธศาสตร์ 5 ปี โดยมีกำหนดระยะเวลาในการติดตามและรายงานผลการดำเนินงานทุก ๆ 3 เดือน เริ่มตั้งแต่สิ้นสุดการดำเนินงานทุก ๆ 3 เดือน เริ่มตั้งแต่สิ้นสุดการดำเนินงานในเดือนตุลาคม – ธันวาคม หรือไตรมาสที่ 1

ส่วนที่ 1 ข้อมูลทั่วไป

- ชื่อองค์กรปกครองส่วนท้องถิ่น.....
- รายงานผลการดำเนินงานไตรมาสที่
 - ไตรมาสที่ 1 (ตุลาคม-ธันวาคม)
 - ไตรมาสที่ 2 (มกราคม-มีนาคม)
 - ไตรมาสที่ 3 (เมษายน-มิถุนายน)
 - ไตรมาสที่ 4 (กรกฎาคม-กันยายน)

ส่วนที่ 2 ผลการดำเนินงานตามแผนพัฒนา 3 ปี

รวม								
-----	--	--	--	--	--	--	--	--

ส่วนที่ 3 ผลการดำเนินงานตามโครงการที่ได้รับเงินอุดหนุนเฉพาะกิจ

6. โครงการที่ได้รับเงินอุดหนุนเฉพาะกิจประจำปี

โครงการ	ผลการดำเนินงาน			งบประมาณ	
	ดำเนินการ เสร็จแล้ว	อยู่ในระหว่าง ดำเนินการ	ยังไม่ได้ ดำเนินการ	งบประมาณที่ ได้รับ	งบประมาณที่ เบิกจ่ายไป
-	-	-	-	-	-
รวม	-	-	-	-	-

ส่วนที่ 4 ปัญหาและอุปสรรคในการปฏิบัติงาน

7.

แบบที่ 3/1 แบบประเมินผลการดำเนินงานตามแผนยุทธศาสตร์

คำชี้แจง : แบบที่ 3/1 เป็นประเมินตนเอง โดยมีวัตถุประสงค์เพื่อใช้ประเมินผลการดำเนินงานขององค์กรปกครองส่วนท้องถิ่นตามยุทธศาสตร์ที่กำหนดไว้ และมีกำหนดระยะเวลาในการรายงานปี ละ 1 ครั้ง หลังจากสิ้นสุดปีงบประมาณ

ส่วนที่ 1 ข้อมูลทั่วไป

1. ชื่อองค์กรปกครองส่วนท้องถิ่น.....
2. วัน/เดือน/ปีที่รายงาน.....

ส่วนที่ 2 ยุทธศาสตร์และโครงการในปี

1. ยุทธศาสตร์และจำนวนโครงการที่ปรากฏอยู่ในแผนและจำนวนโครงการที่ได้ปฏิบัติ
2. จำนวนโครงการและงบประมาณตามแผนพัฒนา 3 ปี

ยุทธศาสตร์	จำนวนโครงการ	
	จำนวนโครงการที่ปรากฏอยู่ในแผน	จำนวนโครงการที่ได้ปฏิบัติ
1...		
2...		
ฯลฯ		
รวม		

แบบที่ 3/2 แบบประเมินความพึงพอใจต่อผลการดำเนินงานขององค์กรปกครองส่วนท้องถิ่นในภาพรวม
--

(คิดเป็นร้อยละ)

ประเด็น	พอใจมาก (10)	พอใจ (7)	พอใจน้อย (4)
1) มีการเปิดโอกาสให้ประชาชนมีส่วนร่วมใน โครงการ/กิจกรรม			
2) มีการประชาสัมพันธ์ให้ประชาชนรับรู้ข้อมูลของโครงการ/กิจกรรม			
3) มีการเปิดโอกาสให้ประชาชนแสดงความคิดเห็นในโครงการ/กิจกรรม			
4) มีการรายงานผลการดำเนินงานของโครงการ/กิจกรรมให้ประชาชนทราบ			
5) มีความโปร่งใสในการดำเนินโครงการ/กิจกรรม			
6) การดำเนินงานเป็นไปตามระยะเวลาที่กำหนด			
7) ผลการดำเนินโครงการ/กิจกรรมนำไปสู่การแก้ไขปัญหาของประชาชนในท้องถิ่น			
8) การแก้ไขปัญหาและการตอบสนองความต้องการของประชาชน			
9) ประโยชน์ที่ประชาชนได้รับจากการดำเนินโครงการ/กิจกรรม			
ภาพรวม			

แบบที่ 3/3 แบบประเมินความพึงพอใจต่อผลการดำเนินงานของ อปท.ในแต่ละยุทธศาสตร์

ผลการดำเนินงานในแต่ละยุทธศาสตร์

ยุทธศาสตร์ที่ 1.....

1) ความพึงพอใจของผู้เกี่ยวข้อง (คิดเป็นร้อยละ)

ประเด็น	พอใจมาก (10)	พอใจ (7)	พอใจน้อย (4)
1) มีการเปิดโอกาสให้ประชาชนมีส่วนร่วมใน โครงการ/กิจกรรม			
2) มีการประชาสัมพันธ์ให้ประชาชนรับรู้ข้อมูลของโครงการ/กิจกรรม			
3) มีการเปิดโอกาสให้ประชาชนแสดงความคิดเห็นในโครงการ/กิจกรรม			
4) มีการรายงานผลการดำเนินงานของโครงการ/กิจกรรมให้ประชาชนทราบ			
5) มีความโปร่งใสในการดำเนินโครงการ/กิจกรรม			
6) การดำเนินงานเป็นไปตามระยะเวลาที่กำหนด			
7) ผลการดำเนินโครงการ/กิจกรรมนำไปสู่การแก้ไขปัญหาของประชาชนในท้องถิ่น			
8) การแก้ไขปัญหาและการตอบสนองความต้องการของประชาชน			
9) ประโยชน์ที่ประชาชนได้รับจากการดำเนินโครงการ/กิจกรรม			
ภาพรวม			

(2) การเปลี่ยนแปลงของชุมชนตามตัวชี้วัดที่เลือก

ตัวชี้วัดที่เลือก	หน่วย	ผลการดำเนินงาน		
		ก่อนดำเนินการ (จำนวน)	หลังดำเนินการ (จำนวน)	เพิ่ม/ลด

